



Kysely Etelä-Karjalan päiväkotien luontotoiminnasta

Juha Jantunen
2024



LUONTOTERVEYDEN
OSAAMISKESKUS

Sisällys

Luonto vaikuttaa terveyteemme	3
Luontokyselyn toteutus	6
Tuloksia	8
Pihojen luonto	11
Lähiluonto	14
Siirtyminen luontoympäristöön ja siellä toimiminen	16
Luontotoiminta	18
Luonto sisätiloissa	20
Luontotoiminnan muutokset	21
Pohdintaa pihosta	21
Luontotoiminta valtakunnalliseen tasoon verrattuna	22
Kirjallisuus.....	24
Liite 1. Kyselylomakkeen kysymykset	26
Liite 2. Luontotoimintaa haittaavia tekijöitä.....	30
Liite 3. Mitä tehdä lasten kanssa luonnossa?.....	33

Marraskuu 2024
Luontoterveyden osaamiskeskus/
Allergia-, iho- ja astmaliitto
Torikatu 7, Imatra



LUONTOTERVEYDEN
OSAAMISKESKUS



Luontoterveyttä varhaiskasvatukseen
-hanke (AKKE2023_008)



ETELÄ-
KARJALAN
LIITTO

Luonto vaikuttaa terveyteemme

Luonnolla on lukuisia myönteisiä terveys- ja hyvinvointivaikutuksia, jotka näkyvät fyysisinä, sosiaalisina ja psyykkisinä vaikutuksina. Luonto vaikuttaa terveyteen luonnon näkemisen, luonnossa olemisen sekä luonnossa aktiivisen tekemisen ja osallistumisen kautta. Jo luonnon katseleminen kuvista tai ikkunoista parantaa mielialaa. Se ei kuitenkaan korvaa luonnossa olemista ja luontokosketusta. Luontokosketuksella tai luontokontaktilla tarkoitetaan kasveihin, eläimiin ja myös elottomiin luonnon elementteihin koskettamista, haistamista, maistamista, hengittämistä, kuulemistä ja näkemistä.

Luontokosketuksessa saadut mikrobit parantavat vastustuskykyä ja immuunijärjestelmän toimintaa ja ehkäisevät immuunijärjestelmän häiriöistä johtuvia oireita ja sairauksien syntyä. Ihminen ei ole niinkään ”yksilö” vaan monimutkainen ekosysteemi, jossa on vähintään yhtä paljon mikrobeja kuin omia soluja. WHO:n mukaan tämä saattaa olla viime vuosikymmenen ratkaisevimpia edistysaskeleita terveyden ymmärtämisessä. ¹

Eri tavoin toteutettujen tutkimusten tulokset ovat samansuuntaisia ja vahvistavat luontoympäristöllä olevan merkittävää terveyttä edistävää vaikutusta. Olemme osa luontoa ja tarvitsemme luontokosketusta ja luontoa ympärillämme.

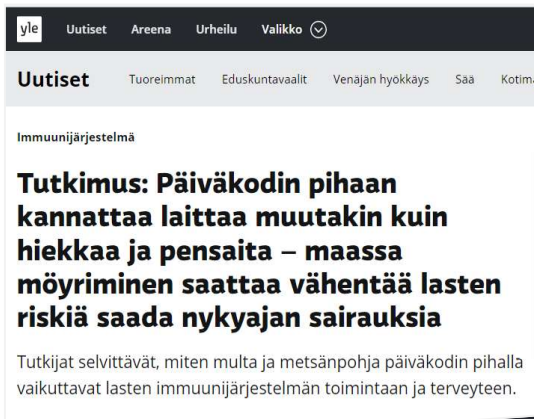
Luonnossa keskittymiskyky paranee. Kaupungin melun, liikenteen vilinän ja pakokaasujen taakse jääminen ja mielen rauhoittuminen näkyy paremmin onnistuvissa muistia ja tarkkaavaisuutta vaativissa tehtävissä. Luonnossa liikkuminen vähentää muun muassa ADHD-oireita lapsilla ja muistin toimintaa ikääntyneillä. ^{2,3,4,5}

Luontoympäristö vaikuttaa mieleemme ja mielialaamme. Luonto voi lievittää psyykkistä jännittyneisyyttä, masennusta, suuttumusta, väsymystä ja sekavuutta. Luonnossa liikkuminen edistää sosiaalista hyvinvointia ja yhteisöllisyyttä. Suhtaudumme myönteisemmin muihin ihmisiin, riitely vähenee ja mielialamme kohenee nopeasti. ^{6,7,8,9,10}

Fyysinen aktiivisuus myös lisääntyy luonnossa. Liikumme luonnossa huomaamattamme reippaammin kuin sisätiloissa, vaikka liikunta luonnossa tuntuu kevyemmältä. Metsäpoluilla liikkuminen ja kalliolla kävely parantaa motorisia taitoja.

Mikrobit, kuten bakteerit, sienet, arkeonit ja virukset on tärkeä osa elimistömme toimintaa. Meissä on vähintään yhtä paljon mikrobisoluja kuin omia soluja ja geenien määrässä suhde on satakertainen mikrobien hyväksi. Ihmisen mikrobien ja niiden geenien muodostaman mikrobio-min tärkeä merkitys käy hyvin ilmi varhaislapsuudessa. Lapsen syntymän aikana ja sen jälkeen äidistä siirtyvät bakteerit asettuvat vauvan elimistöön ja saavat aikaan ainutlaatuisen, hyödyllisen bakteeriston, joka auttaa pilkkomaan ravintoaineita, hyödyntämään vitamiineja ja opettaa vauvan kehittyvää immuunijärjestelmää tunnistamaan haitallisia mikrobeja. Imeväisten suolistobakteerien genomista on löydetty satoja geenejä, jotka ovat peräisin äidin bakteereista. Se miksi vauvat laittavat kaiken suuhunsa voi myös olla evoluution aikana muotoutunut tapa parantaa immuunipuolustusta, joka ensimmäisten elinvuosien aikana on vasta kehittymässä. ^{11,12,13,14,15,16}

Monimuotoinen luonto ja sen mikrobit ovat erityisen tärkeitä lapsen immuunipuolustuksen kehitykselle, mutta tarvitsemme luonnon mikrobeja läpi elämän. Suuri osa elimistön mikrobeista on



"Nyt myös ympäristö-mikrobien tärkeys ymmärretään."



Luontoaltistus päiväkodeissa edistää kaupunkilaislasten immuunitasapainoa

2 HUHTIKUUN 2021 · EKSEPPÄ



Kuva 1. Otsikoita ja nostoja päiväkotien luontotoiminnasta ja pihoista.

hyödyllisiä tai harmittomia. Elimistön rajapintojen, kuten ihon, limakalvojen ja suoliston on jatkuvasti kohdattava vaarattomia mikrobeja, jotta immuunijärjestelmä oppii erottamaan haitalliset mikrobit vaarattomista. Täydennystä omaan mikrobiomiimme saadaan monimuotoisesta luonnosta. Erityisesti maaperän mikrobien on havaittu olevan tärkeitä immuunijärjestelmä toiminnalle.^{11,17,18,19}

Monimuotoinen mikrobisto vakauttaa ja vahvistavat ihmiselimistöä samalla tavoin kuin monimuotoinen lajisto vakauttaa luonnon järjestelmiä. Kun monimuotoisuus on suuri, mikään laji ei dominoi ja elimistöön päässyt taudinaiheuttaja joutuu ensin taistelemaan normaalilajistoa vastaan saadakseen jalansijaa. Jos mikrobiyhteisössä vallitsee yksi laji, se on usein haitallinen, kuten esimerkiksi *Staphylococcus aureus* atooppisen ihottuman yhteydessä.^{20,21}

Kaupunkiympäristössä ja sisätiloissa mikrobien monimuotoisuus on yleensä vähäistä ja altistaa meidän oman mikrobiomimme köyhtymiselle ja lisää riskiä saada immuunipuolustuksen häiriöistä johtuville sairauksille. Näitä kroonisia, tarttumattomia tauteja ja häiriöitä ovat muun muassa astma ja allergia, diabetes, suolistosairaudet, metabolinen oireyhtymä, sydän- ja verisuonitaudit, syöpä, neurologiset sairaudet ja mielenterveyshäiriöt. Monimuotoisen luonnon puuttuminen varhaislapsuudessa voi olla lähtölaukaus allergian ja jonkin muun tarttumattoman tulehdussairauden syntymiselle jossakin elämän vaiheessa.^{11,17,22,23,24,25}

Puista ja maasta haihtuvilla yhdisteillä on myös terveyttä edistäviä vaikutuksia. Männyn ja kuusen erittämällä yhdisteillä, kuten limoneenillä ja pineenillä, on antioksidanttisia ja tulehdusta hillitseviä vaikutuksiin hengitysteissä. Nämä hengitysteiden kautta verenkiertoon imeytyvät terpeenit voivat myös parantaa vastustuskykyä ja edistää aivojen toimintaa rentouttamalla ja parantamalla kognitiivisia ominaisuuksia ja mielialaa.^{26,27}

Erityisesti kaupunkiympäristöjen luonnon monimuotoisuutta tulisi lisätä terveyden ja hyvinvoinnin edistämiseksi. Luontokosketusta voi vahvistaa monella tapaa, sillä kaikki mitä syömme, juomme, hengitämme ja kosketamme muokkaa mikrobiomiamme.

Päiväkodeissa luontokosketus voidaan parhaassa tapauksessa saavuttaa jo pihalla. Päiväkotien pihojen viherryttämällä ja luontoelementtien lisäämisellä on saatu hyviä tuloksia. Hiekan tilalle tuotu metsäpohja eli kunnta, siirtonurmi ja istutuslaatikot ovat lisänneet viihtyisyyttä ja monipuolistaneet lasten liikkumista ja pihaleikkejä. Tutkimuksissa pihaluonnon monimuotoistumisen on myös havaittu lisänneen lasten ihon ja suoliston mikrobien monimuotoisuutta ja parantaneen lasten immuunipuolustuksen toimintaa.^{28,29}

Päiväkodit ja koulut ovat hyviä paikkoja lisätä lasten luontokosketusta ja parantaa luontosuhdetta, sillä niiden kautta saavutetaan koko ikäluokka. Päiväkodeissa lasten kosketus luontoon voi olla säännöllistä, ja luontosuhdetta voidaan kehittää tarjoamalla erilaisia ja positiivisia luontokokeuksia sekä tutkimista ja pohdiskelua omasta lähiluonnosta. Ikää katsomatta kaikkien kannattaa liikkua enemmän luonnossa ja myös tuoda luontoa sisätiloihin, vaikka viherkasvien muodossa.^{30,31,32,33,34,35}

Luonnon vuosittaiset taloudelliset terveysvaikutukset arvioidaan sadoissa miljoonissa euroissa. Esimerkkiarviointien pohjalta taloudellisen hyödyn yhteenlaskettu potentiaali masennuksen, tyypin 2 diabeteksen ja astman lääkehoidon osalta arvioidaan olevan vuosittain 139,4 M€ – 290,8 M€, riippuen menetettyjen elinvuosien arvon määrytyksestä. Laskelmien pohjalta suositellaan lisäävän koulujen ja päiväkotien läheisten luontoympäristöjen käyttöä kouluissa ja varhaiskasvatuksessa ja lapsia pitäisi tutustuttaa ja kannustaa luonnossa oleskeluun, leikkimiseen ja liikkumiseen. Luonnossa liikkumiseen kannustamista tulisi vahvistaa ja päiväkotien sekä koulujen pihoja tulisi kehittää monipuolisiksi lähiliikuntapaikoiksi ja samalla toimiiin sisällyttää luontoympäristön säilyttäminen tai ympäristön viherryttäminen.³⁶

Ajankohtaista / Luonto voi tarjota Suomelle jopa satojen miljoonien eurojen hyödyn... Jaa sivu



UUTINEN | 29.10.2024

Luonto voi tarjota Suomelle jopa satojen miljoonien eurojen hyödyn kansantautien torjunnassa

Hyvinvointi ja terveys

Suomessa on nyt ensimmäistä kertaa arvioitu, kuinka iso taloudellinen merkitys lähiluonnon terveysvaikutuksilla voi olla kansantautien torjunnassa. Tuore selvitys osoittaa, että Suomi voi saada luonnon avulla jopa satojen miljoonien eurojen vuotuisen hyödyn pelkäästään masennuksen ja tyypin 2 diabeteksen torjunnassa sekä astman lääkehoidossa.

Yhteystiedot



Liisa Tyrväinen
Tutkimusprofessori
+358295324553
liisa.tyrvainen@luke.fi

Tutkimusohjelma

Kuva 2. Uutinen luontoterveyden taloudellista merkitystä arvioivasta selvityksestä, jonka tekivät Luke, Thl, NHG ja Sitra. <https://www.luke.fi/fi/uutiset/luonto-voi-tarjota-suomelle-jopa-satojen-miljoonien-eurojen-hyodyn-kansantautien-torjunnassa>



Kuva 3. Lahdessa tehdystä tutkimuksesta päiväkotien pihojen viherryttäminen lisäsi viihtyisyyttä, monipuolisti lapsien leikkejä ja paransi lasten immuunipuolustuksen toimintaa. Kuvat artikkelista *Greening of day-care yards with biodiverse materials affords well-being, play and environmental relationships*.²⁸

Luontokyselyn toteutus

Luontoterveyden osaamiskeskus toteutti keväällä 2024 Etelä-Karjalan päiväkotien henkilöstölle kyselyn luontotoiminnasta ja sen mahdollisuuksista osana Luontoterveyttä varhaiskasvatukseen -hanketta. Kyselyn suunnitteluun ja sähköisen lomakkeen välittämiseen vastaajille osallistui erityisesti varhaiskasvatuksen suunnittelija Anne Kouvo-Suutari Lappeenrannasta ja varhaiskasvatuksen päällikkö Minna Leinonen Imatralta. Kiitokset myös muiden kuntien varhaiskasvatuksen henkilöille, jotka välittivät kyselyn eteenpäin ja kyselyyn vastanneille.

Luontoterveyttä varhaiskasvatukseen -hanke

Luontoterveyttä varhaiskasvatukseen -hankkeessa välitetään tietoa luontoterveydestä ja selvitetään päiväkotien luontotoimintaa Etelä-Karjalassa. Hanke alkoi vuoden 2024 alussa ja päättyy kesällä 2025.

Hankkeessa selvitetään ensin päiväkotien luontotoimintaa sekä pihojen ja lähiympäristöjen luontoa. Tulosten perusteella tehdään kehittämissuosituksia lasten luontokontaktien lisäämiseksi. Hankkeen aikana välitetään tietoa luonnon terveysvaikutuksista niin päättäjille, päiväkodeissa työskenteleville kuin lasten vanhemmille. Lisäksi lisätään käytännössä lasten luontokoketusta järjestämällä luontopäiviä esikouluikäisille. Hankkeen pitkän tähtäimen tavoitteena on edistää terveellisiä elintapoja sekä mahdollistaa kansalaisille luontokontaktien lisääminen ja luontosuhteen vahvistaminen.



Luontoterveyttä varhaiskasvatukseen -hankkeelle myönnettiin avustus Etelä-Karjalan liiton Alueiden kestävän kasvun ja elinvoiman (AKKE) rahoituksesta.



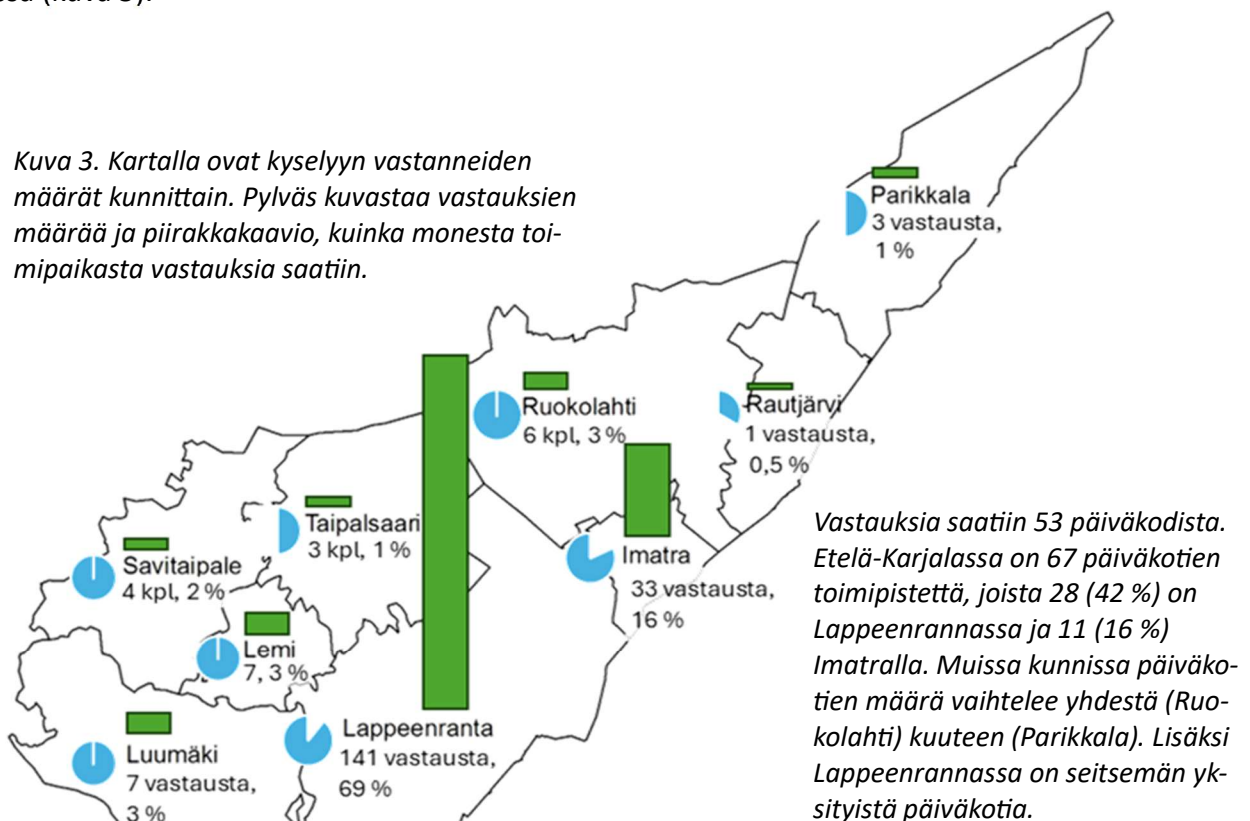
Webropol -lomakkeella kaikkiaan 27 kysymystä luontotoiminnasta ja mahdollisuuksista liikkua lasten kanssa luonnossa (liite 1). Kyselyn pohjana käytettiin vuosina 2013 ja 2023 Varhaiskasvatuksen Opettajien Liiton (VOL) kanssa tehtyjä valtakunnallisia kyselyjä³⁷, jotta Etelä-Karjalaa voidaan verrata koko Suomen tilanteeseen. Vastausaika oli 22.4.–16.5.2024. Kysely pyrittiin ajoittamaan niin ettei se mennyt päällekkäin muiden varhaiskasvatukseen suunnattujen kyselyiden kanssa.

Lomakkeella oli kysymyksiä myös pihojen ja lähiympäristön luonnosta. Lappeenrannan ja Imatran päiväkoteihin suunnatuista lomakkeista kysymykset jätettiin pois, koska pihat ja lähiympäristö karotettiin itse touko-kesäkuussa 2024. Pihat myös valokuvattiin.

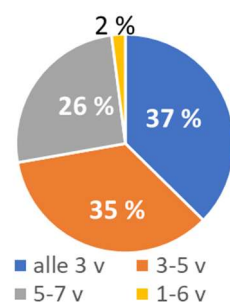
Vastauksia saatiin kaikista kunnista (n= 207). Eniten Lappeenrannasta 141, Imatralla 33, Luumäeltä 7 ja Lemiltä 7. Vähiten vastauksia oli Rautjärveltä, vain yksi. Yksityisistä päiväkodeista Lappeenrannasta saatiin kolmesta päiväkodista yhteensä seitsemän vastausta. Vastauksia saatiin noin 80 %:sta (53) Etelä-Karjalan 67 päiväkodista (kuva 3).

Vastaajien hoidossa olevien lasten ikä jakautui melko tasaisesti. Nuorimpien lapsiryhmien vetäjiä oli hieman enemmän (kuva 4). Yli puolella vastanneista toimipiste oli päiväkotikäyttöön suunnitellussa ja valmistuneessa rakennuksessa, vastaajista reilu kolmanneksen toimipiste oli koulun yhteydessä (kuva 5).

Kuva 3. Kartalla ovat kyselyyn vastanneiden määrät kunnittain. Pylväs kuvastaa vastauksien määrää ja piirakkakaavio, kuinka monesta toimipaikasta vastauksia saatiin.



Kuva 4. Vastaajien hoidossa olevien lasten ikä.

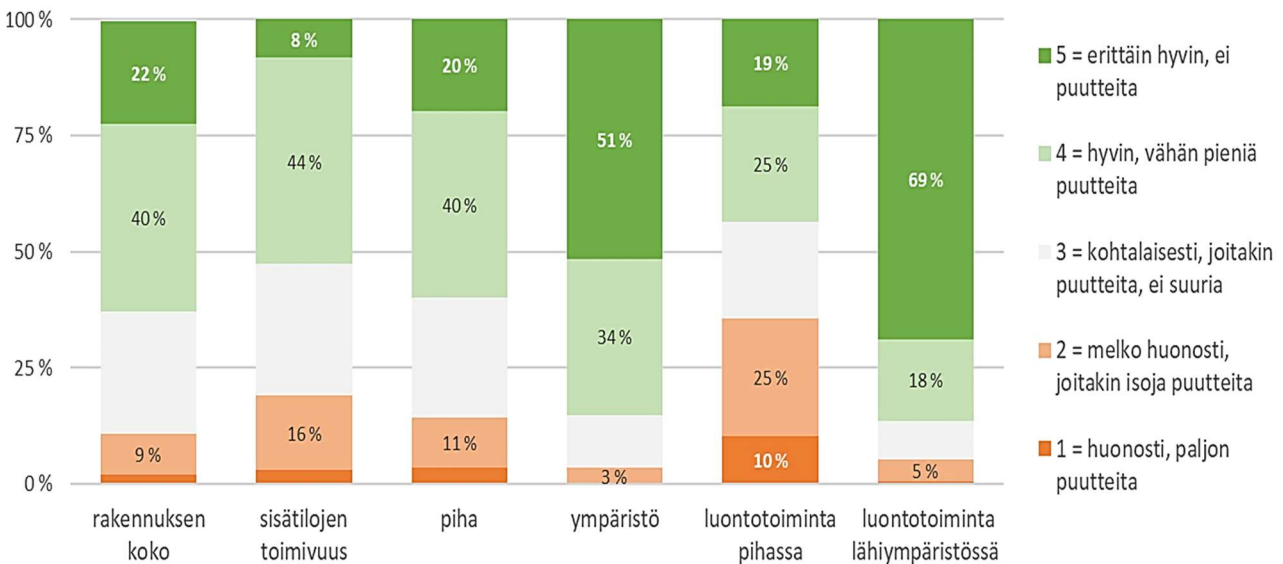




Kuva 5. Päiväkotirakennuksen tyyppi.

Tuloksia

Vastaajia pyydettiin arvioimaan asteikolla 1 (huono)– 5 (erittäin hyvä) kuinka hyvin toimipisteen tilat, piha ja ympäristö soveltuvat päiväkotitoimintaan. Parhaimmat arviot saivat ympäristö (keskiarvo 4,3) ja mahdollisuus luontotoimintaan lähiympäristössä (4,5). Selvästi heikoimmaksi arvioitiin mahdollisuus luontotoimintaan pihalla (3,2), jonka arvioi vähintään melko huonoksi yli kolmannes vastaajista. Rakennuksen koon, sisätilojen toimivuuden ja pihan yli puolet vastanneista arvioi hyvin tai erittäin hyvin toimivaksi (kuva 6).



Kuva 6. Vastaajien arviot kuinka hyvin rakennus, piha ja ympäristö soveltuu päiväkotitoimintaan.

Perusteluja tilojen, pihan ja ympäristön soveltuvuudesta saatiin 73 vastaajalta. Rakennuksesta tavallisimmat puutteet olivat pientilojen puute ja sen myötä ryhmän oman rauhan puuttuminen (18 %), rakennuksen liian pieni koko (14 %), huonosti toimiva pohjaratkaisu (7 %) ja korjausten puute (5 %) (taulukko 1).

Pihasta tavallisimmat ilmoitetut puutteet olivat luontoelementtien puuttuminen (16 %), liian pieni piha (14 %), varjon/puiden puuttuminen pihalta (8 %) ja liian valmiiksi tehty piha, jossa liikaa 'härveleitä' (7 %). Viisi prosenttia kysymykseen vastanneista halusi tekonurmen ja keinotekoiset materiaalit pois pihalta. Jos pihaluonnosta löytyi puutteita, ympäristön luontotoiminnan mahdollisuuksia kehui kolmannes vastaajista.

Tilojen, pihan ja ympäristön arvioinneista 32 toimipisteestä (48 %) saatiin vähintään kolme vastausta. Toimipisteen vastauksista laskettiin keskiarvot ja niiden perusteella ääripäiden vastakset on esitetty taulukossa 2.

Taulukko 1. Päiväkodin pihasta ja rakennuksesta annettujen avoimien vastausten ryhmittely.

Puutteita pihassa		n=73	
ei luontoa pihassa	12	16 %	
liian pieni piha	10	14 %	
ei varjoa/puita	6	8 %	
liian valmispiha, liikaa laitteita	5	7 %	
tekonurmi/keinotekoiset materiaalit pois pihasta	4	5 %	
liian tylsä, karu piha	2	3 %	
ei pihaa	1	1 %	
Puutteita rakennuksessa			
liian pieni rakennus	10	14 %	
ei pientiloja/omaa rauhaa	13	18 %	
rakennuksen pohjaratkaisu huono	5	7 %	
vanha rakennus, korjausta tarvitaan	4	5 %	
eteinen ei toimi	3	4 %	
wc-tilat puutteelliset	3	4 %	



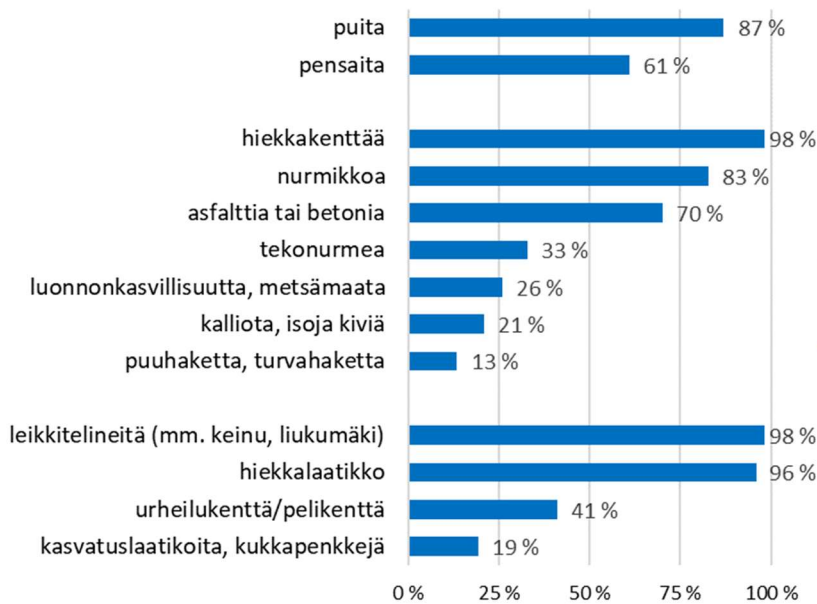
Taulukko 2. Kuinka hyvin toimipisteen tilat, piha ja ympäristö soveltuvat päiväkotitoimintaan asteikolla 1 (huono)– 5 (erittäin hyvä). Taulukossa on lueteltu hyviä tai huonoja arvioita saaneet toimipisteet, joista saatu vähintään kolmen vastaajan arviot.

	Huonoksi tai melko huonoksi arvioidut (vastausten keskiarvo alle 3)	Hyväksi tai erittäin hyväksi arvioidut (vastausten keskiarvo vähintään 4)	
Rakennuksen koko	Kourula Parikkala Satakieli Rakuunamäki	Hovinpelto Iitiä Imatrankoski Joutseno Jurvala Kelttu Kuukanniemi Lappee Meltola	Mäntylä Pilke Tirikka Pontus Rajapatsas Rautionkylä Taavetti Taipalsaari Satulaiva Vuoksenniska
Sisätilojen toimivuus	Kourula Omenapuu Parikkala Satakieli Peltola Matkamiehenkatu Peltola Väinöläncatu Rakuunamäki	Hovinpelto Iitiä Imatrankoski Jurvala Lappee Meltola	Pontus Rajapatsas Ruokolahti Taavetti Taipalsaari Satulaiva
Pihan toimivuus	Mansikkala Parikkala Satakieli Peltola Matkamiehenkatu Pilke Kuutti Rakuunamäki	Hovinpelto Imatrankoski Jurvala Karhuvuori Kelttu	Meltola Omenapuu Sammonlahti Skinnarila Taavetti Vuoksenniska
Mahdollisuus luontotoimintaan pihalla	Kelttu Kourula Lauritsala Mansikkala Myllymäki Hiessilta Peltola Väinöläncatu Rakuunamäki Voisalmi Valjaskuja	Imatrankoski Joutseno Karhuvuori Kuukanniemi Meltola Mäntylä Rajapatsas	Sammonlahti Skinnarila Vuoksenniska
Ympäristö	Pilke Kuutti	Hovinpelto Iitiä Imatrankoski Joutseno Jurvala Karhuvuori Kourula Kuukanniemi Lappee Lauritsala Meltola Myllymäki Hiessilta	Mäntylä Omenapuu Pontus Rajapatsas Rakuunamäki Ruokolahti Sammonlahti Skinnarila Sammonlahti Uus-Lavola Taavetti Taipalsaari Satulaiva Vuoksenniska
Mahdollisuus luontotoimintaan lähiympäristössä	Pilke Kuutti	Hovinpelto Iitiä Imatrankoski Joutseno Jurvala Karhuvuori Kelttu Kourula Kuukanniemi Lappee Lauritsala Mansikkala Meltola Myllymäki Hiessilta	Mäntylä Omenapuu Peltola Matkamiehenkatu Pilke Tirikka Pontus Rajapatsas Rakuunamäki Ruokolahti Sammonlahti Skinnarila Sammonlahti Uus-Lavola Taavetti Taipalsaari Satulaiva Vuoksenniska

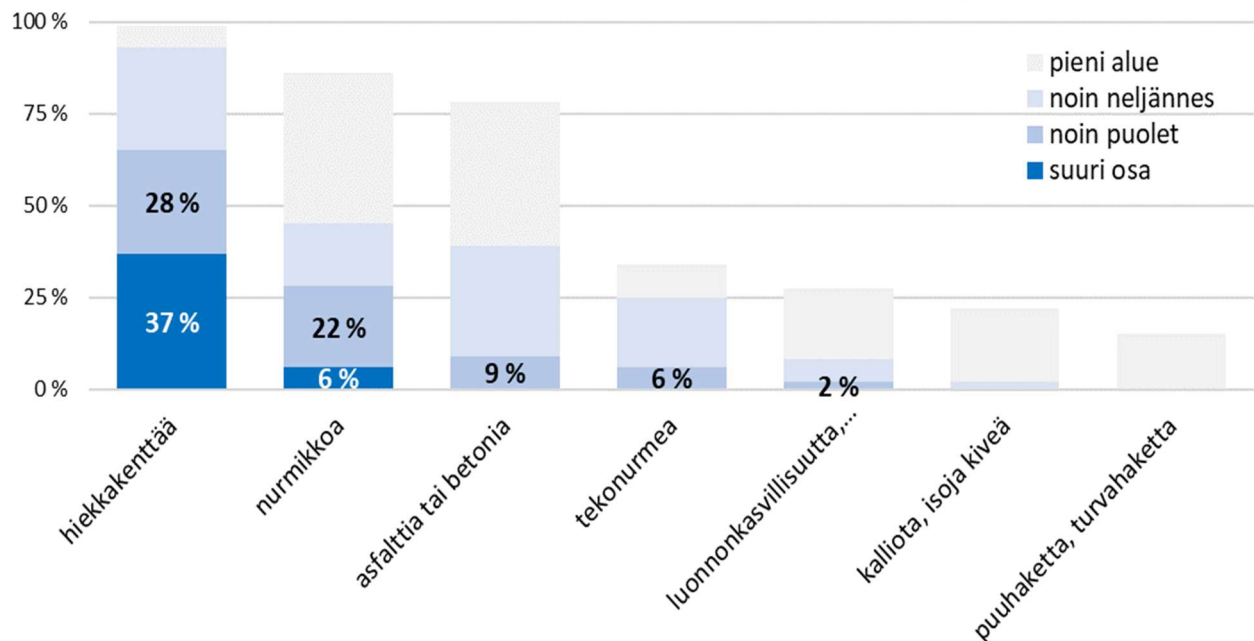
Pihojen luonto

Päiväkotien pihoista saatiin tietoa joko kyselyllä tai itse kartoittamalla yhteensä 54 toimipisteestä. Pihoilla oli yleensä erilaisia leikkitelineitä ja hiekkalaatikko. Myös hiekkakenttää oli lähes jokaisessa pihassa. Puut puuttuivat noin joka kymmenennestä pihasta ja joissakin, varsin uusilla pihamaille puut olivat niin pieniä, etteivät ne luoneen kunnollista varjoa (kuva 7).

Pihojen maata peitti tavallisesti hiekka, joka 65 %:lla pihoista kattoi vähintään puolet alueesta. Nurmikko oli toiseksi runsain maata peittävästä materiaalista, mutta yli puolella pihamaista nurmikko oli vähän tai ei ollenkaan. Asfaltti ja betoni peitti 9 % päiväkodeista noin puolet pihamaista. Luonnonkasvillisuutta oli merkittäviä määriä vain muutamalla pihalla. Tekonurmea löytyi joka kolmannesta päiväkodin pihasta (kuva 8).



Kuva 7. Päiväkotien pihalta löytyviä materiaaleja ja leikkipaikkoja (n=54).



Kuva 8. Pihamaista peittävien materiaalien osuus (n=54).

Päiväkotien pihat olivat hyvin eri näköisiä (kuva 9). Kysymykseen miten päiväkodin pihaa ja lähiympäristöä voisi mielestäsi parantaa saatiin 91, joista 81 vastauksessa oli ideoita alueen kehittämiseen. Useimmin kaivattiin lisää luontoa pihalle (45 %). Kasveja, puita, pensaita, kasvatuslaatikoita, ruukkuja haluttiin joka kolmannessa vastauksessa (35 %). Pihan koko oli riittämätön (11 %) ja pihan leikkitteläisiä kaivattiin myös lisää (13 %) (taulukko 3).

Vastausten perusteella pihaa käyttävien ja pihoja suunnittelevien ajatukset eivät aina kohtaa. Alla kirjallisia vastauksia.

”Luontoelementit puuttuvat täysin pihalta, pihat ovat suunniteltu kovilla materiaaleilla ns. laitospihaksi. Ei kovin inspiroivaa lapsen näkökulmasta pidemmän päälle. Puiden tuomia varjojakaan ei ole, pihat ovat hyvin paahteisia.”

”Osa päiväkodin pihasta olisi voitu jättää luonnontilaan jo rakennusvaiheessa.”

”Vähemmän hiekkaa ja asfalttia. Liian rakennettu tällä hetkellä.”

”Pihalla voisi olla enemmän alueita, joita ei ole muokattu. Olisi mukavaa, jos pihassa olisi esimerkiksi puita.”

”Pihaa voisi jotenkin tehdä vihreämmäksi ja viihtyisämmäksi. Asfaltti ja sora ei oikein innosta. Puita ja pensaita, kasveja.”

”Piha on rakennettu piha. Siinä ei ole edes oikeaa ruohoa eikä kasveja. Tällä hetkellä ei ole edes varjopaikkoja, kun istutetut puut ovat vasta kasvamassa.”

”Päiväkodille isompi aidattu piha, jolloin saataisiin aita myös metsän puolelle.”

Päiväkotien, koulujen ja myös hoitolaitosten ympäristönhoidossa tulisi paremmin huomioida niitä käyttävien ryhmien tarpeet. Jo paikan valinnassa ja suunnitteluvaiheessa on huomioitava riittävät luontotoiminnan mahdollisuudet.

Taulukko 3. Avoimia vastauksia toiveista päiväkodin pihaa ja lähiympäristöön.

”Ennen muuttoa tähän päiväkotiin, ryhmämme luonto/retkipäivät olivat helpompia. Päiväkoti oli tuolloin luonnon keskellä, nyt olemme vilkkaassa keskustassa. Pihalla iltapäivällä kaikkien viiden ryhmän lapset yhtä aikaa.”

”No, ne koiran jätökset. Niille roskikset tai koirapuisto alueelle. Jätettävä enemmän luontoa uudisrakennusten lähelle. Alueelle nousee uusi iso päiväkotikoulu-kompleksi. Siitä onkin jo pidempi matka pienillä ja-loilla tepsuttaa luontoa etsimään.”

”Päätalon piha on juuri remontoitu ja eskarimme ympäristö on loistava. Uuden 2025 syksyllä valmistuvan päiväkotikoulu-kompleksin piha tulee olemaan surkea.”

”Nyt juuri kaadettiin paljon puita ja metsä on nyt täynnä pientä oksasilppua yms. Se hankaloittaa pienten retkeilijöiden kulkeamista.”

Miten parantaa pihaa ja ympäristöä		
Luontoa lisää pihalle	38	45 %
kasveja, puita, kasvatuslaatikoita	29	35 %
luonnon elementtejä, käpyjä, kepejä pihan nurkkaan	8	10 %
varjoa pihalle	11	13 %
kumimatot pois pihasta	2	2 %
isompi piha	9	11 %
pihan rajauksien muuttaminen	6	7 %
kiipeilytelineet, keinut puuttuvat	11	13 %
huoltoa enemmän, nurmikko paremmaksi	6	7 %
lapset mukaan pihan hoitoon	1	1 %
siisteyttä ympäristöön	3	4 %
laavu lähimetsään	2	2 %

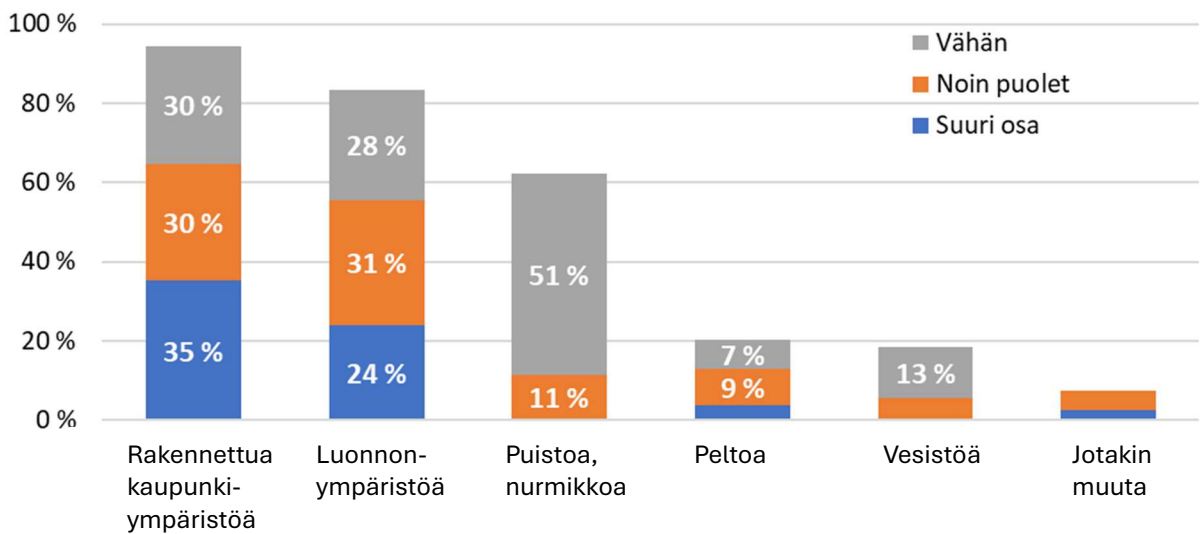


Kuva 9. Kuvia erilaisista päiväkotien pihoista Lappeenrannasta. Luontokosketuksen ja leikkimisen mahdollisuuden vaihtelevat paljon.

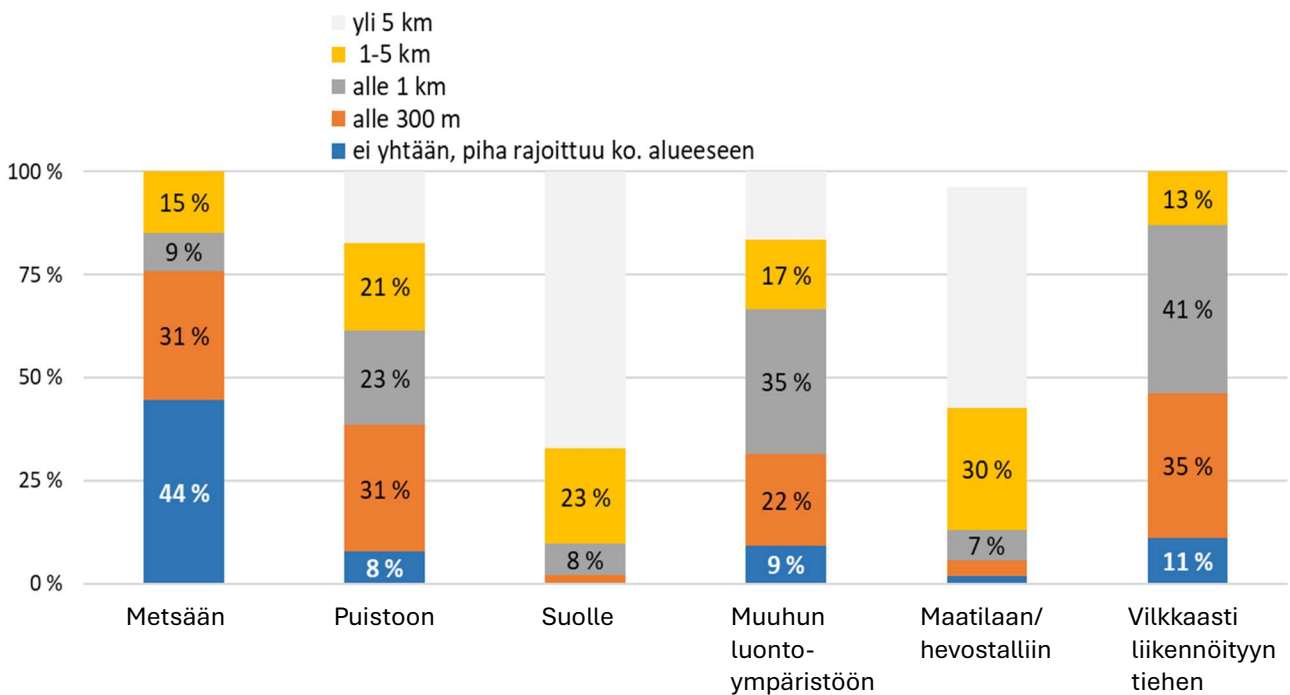
Lähiluonto

Useimmat päiväkodit sijaitsivat kaupunkiympäristössä (kuva 10). Luontoa oli kuitenkin lähellä ainakin jonkin verran yli 80 %:ssa päiväkodeista ja suurelta osin luontoympäristöä oli joka neljännen toimipisteen ympärillä.

75 %:lla päiväkodeista metsää oli päiväkodin vieressä tai alle 300 metrin etäisyydellä (kuva 11 ja 12). Heikoimmassa asemassa oli 15 % toimipistettä, joissa metsään oli matkaa yli kilometri ja 10 % toimipisteistä, joissa ei ollut mitään luontoympäristöä 300 metrin etäisyydellä.



Kuva 10. Päiväkodin lähiympäristö.



Kuva 11. Etäisyys erilaisiin ympäristöihin.

Kysymykseen lähiympäristön mielipaikasta saatiin 149 vastausta. Vastauksissa korostuivat metsät, laavut ja nuotiopaikat, vaihtelevat maastot. Myös puistoja käytettiin leikkipaikkoina.

”Lähimetsät ovat erittäin tärkeitä ja käytettyjä. Lähistöltä löytyy myös lampi, jonne voi isompien kanssa tehdä retkiä sekä laavu.”

”Metsä alkaa suoraan aidan takaa. Meillä on siellä muutama vakiintunut leikkipaikka, joihin menemme sulan maan aikana eväsretkelle. Talvella metsässä on hiihtoladut, joita käytämme. Hiihtokaudella emme tallo latuja kävellen.”

”Meidän vakituinen metsäretkipaikka on tärkeä. Siellä on ihanaa metsää ja lapsilla majoja ja muita kivoja juttuja, joissa leikit jatkuvat joka kerta.”

”Montakin: yhdessä paikassa isoja kiviä kiipeilyyn, lähimetsään rakennettu nuotiopaikka, kaunis joenreuna, syksyllä sänkipelto.”

”Monttu puisto, jossa talvella iso pulkkamäki, hyödynnämme kaikkina vuodenaikoina laavua, pidämme eväsretkiä ja sytytämme nuotiopaikalle nuotion. Mutkametsä, jossa leikitään isojen kuusten alla.”

”Puisto, jossa on sekä havu- että lehtipuita, lintuja, oravia. Maastossa on korkeuseroja ja kesällä heinä ja kukkia.”

Ympäristön mahdollisuudet vaikuttavat miten luontotoimintaa voidaan toteuttaa. Jos lähellä ei ole sopivaan kohdetta retkeily on vähäistä.

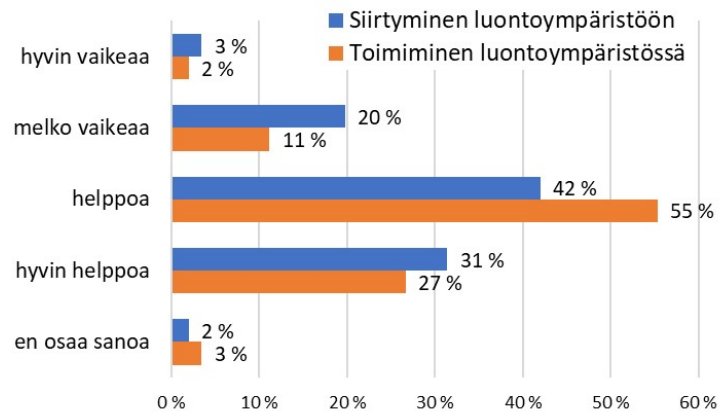
”Ennen muuttoa tähän päiväkotiin, ryhmämme luonto/retkipäivät olivat helpompia. Päiväkotini oli tuolin luonnon keskellä, nyt olemme vilkkaassa keskustassa. Pihalla iltapäivällä kaikkien viiden ryhmän lapset yhtä aikaa.”



Kuva 12. Imatrankosken päiväkodissa luonto on lähellä.

Siirtyminen luontoympäristöön ja siellä toimiminen

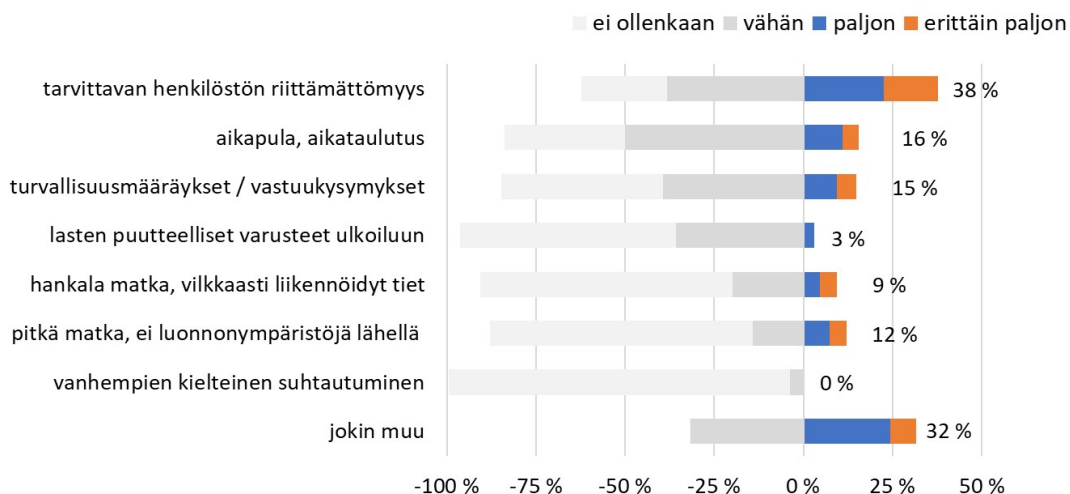
Kun monissa päiväkodeissa luontoa oli lähellä, niin myös sinne siirtyminen ja siellä toimiminen oli monen mielestä helppoa (kuva 13). Yli 70 % vastanneista koki sen helpoksi tai hyvin helpoksi. Joka neljäs (23 %) koki siirtymisen melko tai hyvin vaikeaksi. Perille päästyä luonnossa toimimisessa oli vaikeuksia hieman harvemmillä (13 %).



Kuva 13. Luonto ympäristöön siirtymisen ja siellä toimisen helppous.

Luontotoimintaa ja luontoon siirtymistä haittaavista tekijöistä tärkeimmäksi nousi puute tarvittavasta henkilökunnasta ja liian tiukka aikataulu (kuva 14). Henkilöresurssien puute haittasi paljon tai erittäin paljon 38 % vastaajista. Jokin muu -vastauksissa esiin nousi lasten ikä. Monet vastaajista toimi pienimpien lasten kanssa, ja silloin liikkuminen on haastavaa, koska tarvitaan rattaita, pulkkia tai muita apuvälineitä, jotka voivat olla hankalia käyttää luonnossa tai erityisesti talvella.

Vastausta luontotoimintaa haittaavista tekijöistä perusteltiin 74 avoimessa vastauksessa (liite 2). Henkilöresurssien puutetta perusteltiin mm. sijaisjärjestelyillä, lasten iällä ja erityistä tukea vaativilla lapsilla. Luontoretkillä vaaditaan runsaasti aikuisten läsnäoloa, erityisesti pienten lasten ryhmässä tai jos on käytösongelmia, kuten impulsiivista karkailua. Nämä voivat olla turvallisuusriski varsinkin, jos luontokohteelle joudutaan kulkemaan katuja pitkin. Osittain vastaukset liittyvät toisiinsa. Luontotoiminnan järjestäminen on helpompaa, jos luontokohde on turvallinen ja lähellä.



Kuva 14. Luontotoimintaa tai luontoympäristöön siirtymistä haittaavia tekijöitä.

Luontotoimintaa haittaavista tekijöiden avoimissa vastauksissa aikuisten määrä (29 %) ja lasten ikä (28 %) mainittiin useimmin.

"Pienten ryhmässä ajoittain lasten lukumäärä aiheuttaa ongelmia luontoon lähdössä, koska ratasikäiset taaperot eivät jaksava kävellä kovin kauas ilman rattaita ja toisaalta vastuukysymys on ongelma, kun yhdelle kasvattajalle saa olla 4 lasta."

"Alle 3-vuotiaiden kanssa ei voi lähteä kovin pitkälle päiväkodista ja lähellä ei ole kunnan metsää."

"Henkilökuntaa voi olla lakisääteinen määrä, mutta ei riitä pienten kanssa retkeilyyn."

"Vilkaasti liikennöidyllä kaupunkialueella olisi oltava tarpeeksi aikuisia retkellä mukana, niin vähenisi riskit. Lapset eivät myöskään tänä päivänä kaikki jaksaisi kävellä oikein yhtään retkellä."

"Jatkuva täyttöprosenttien laskeminen ja sijaistoiminnan järjestely."

Erilaisen aikataululliset haasteet mainittiin 11 %:ssa, karkailevat tai muuten tukea tarvitsevat lapset 13 %:ssa ja henkilökunnan asenteet 8 %:ssa vastauksista.

"Vuororyhmässä henkilökunnan työvuorot usein estävät lähtemisen, sillä ohjeistus päiväkodin ulkopuolella liikkumiseen on tiukennettu. Samoin lasten saapuminen tiipottain hoitoon haastaa lähtemistä."

"Joudutaan jakamaan ryhmää isoihin ja pieniin, eikä aina riitä aikuisia tähän jakoon. Huomioitava suunnittelussa, ketä on paikalla ja sen mukaan valitaan päivä, jolloin voidaan mennä metsään. Osalla lapsista myös terapioida, jotka täytyy huomioida suunnittelussa."

"Haastava ryhmä, jossa joku lapsi voi yllättäen lähteä pois aikuisen näkyvistä tai autotietä kohti, vaikka aluksi on kerrattu säännöt. Kerran yksi lapsi lähti juoksemaan karkuun, jolloin yksi aikuinen on sidottu yhden lapsen perään katsomiseen. Eli henkilökuntaa tarvittaisiin enemmän metsään mukaan. Tämän ryhmän kanssa on stressaavaa lähteä pihan ulkopuolelle, koska ei tiedä kuka voi yllättäen lähteä johonkin."

"Osassa ryhmiä on sen verran haastavia lapsia, että impulsiivinen karkaaminen on riski, siksi täytyy niiden ryhmien kanssa suunnitella tarkkaan, miten toteuttaa luontoretkiä turvallisesti."

"Henkilöstön asenne: Henkilöstön oma suhtautuminen luontoon vaikuttaa paljon, kuinka paljon aikaa vietetään metsässä. Samoin viitseliäisyys, ei jakseta nähdä vaivaa metsäretkien eteen tai ihan vain ulkoilun aikana siirtyminen metsän puolelle leikkimään eli vaatii myös ryhmien välistä yhteistyötä, jos koko ryhmä ei ole mukana."

"Aikuisten haluttomuus, aidatulla alueella on helpompaa aikuisilla."

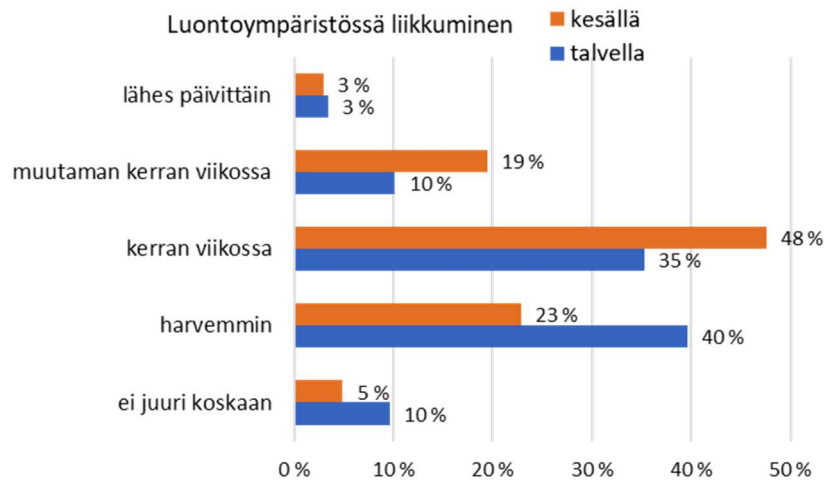
Ongelmiin on pyritty löytämään ratkaisuja mm. pienryhmistä ja ryhmien välisestä yhteistyöstä. Avustajia on pyydetty mukaan retkille ja lyhennetty retkiaikaa, jos ei ole päästy sovitusti lähtemään. Lounasruokailua on saatu siirrettyä myöhäisemmäksi ajaksi, jotta ehditään käydä retkellä. Retkipäivä on aina tiettyinä päivinä viikossa, jolloin se ei tule kenellekään yllätyksenä. Päiväkoteihin on kerätty ulkoiluvarusteita lainattavaksi. Aina luontoon siirtyminen ei ole mahdollista yrityksistä huolimatta. 11 % kysymykseen vastanneista ilmoitti, ettei luontotoimintaan vaikeuttaviin asioihin ei ole haettu tai löydetty vastauksia.

"Metsäksi on vaikea muuttua."

Luontotoiminta

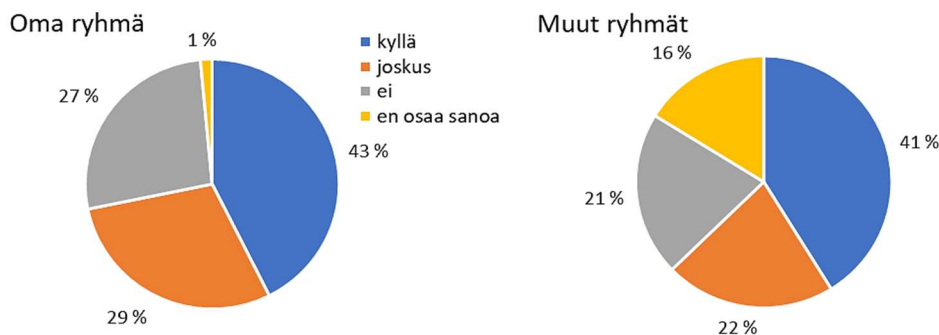
Luontoryhmiä tai luontopainotteisia ryhmiä, jotka viettävät paljon aikaa luonnossa on Etelä-Karjalassa vähän. Vain kuudessa päiväkodissa (10 %) oli luontoryhmä ja vähän sen kaltainen ryhmä löytyi 13 päiväkodista (25 %).

Lapsiryhmät liikkuvat luonnossa kesällä useammin kuin talviaikaan (kuva 15). Vähintään kerran viikossa metsässä tai muualla luontoympäristössä oli 70 % kyselyyn vastanneista kesällä ja noin puolet (48 %) talvella. Heistä muutaman kerran viikossa tai lähes päivittäin oli joka viides vastanneista (22 %) kesällä ja 13 % talvella. Puolet vastanneista kävi talvella luontoympäristössä satunnaisesti tai ei juuri koskaan. Vastaajien mielestä päiväkodin lapset pääsevät ulkoilemaan luonnossa riittävästi noin 40 %:n mielestä (kuva 16).



Kuva 15. Lapsiryhmien luonnossa liikkuminen kesällä ja talvella.

Pääsevät lapset ulkoilemaan luonnossa riittävästi?



Kuva 16. Luontotoiminnan määrä vastaajien mielestä.

Kysymykseen *Mitä teette lasten kanssa luonnossa?* tuli 149 vastausta (liite 3). Monet vastaukset olivat pitkiä ja kertoivat monipuolisesta toiminnasta. Luonto toimii erinomaisena oppimisympäristönä, jossa lasten on helppo oppia luonnontieteitä, matematiikkaa, äidinkieltä, motorisia taitoja ja sosiaalisia taitoja leikin ja tutkimuksen kautta.

Luonnosta löytyy tekemistä pienimmillekin lapsille. Luontotoiminnan mahdollisuudet tiivistyvät hyvin seuraaviin lainauksiin:

”Kaikkea, mitä voi tehdä sisälläkin taiteesta digitaaloihin, matematiikasta äidinkieleen eli metsä on oiva oppimisympäristö.”

”Lapset ovat pieniä (1–2-vuotiaita). Heidän kanssaan tutkitaan, ihmetellään, keinutaan mukaan otetussa riippukeinussa, syödään marjoja, leikitään vedessä, syödään eväitä, tehdään pieniä tehtäviä (etsi lätäkkö, ötökkä, jotain punaista yms.).”

”Pienten ryhmä harjoittelee luonnossa erilaisia karkeamotorisia taitoja, leikitään pienille sopivia ulkoleikkejä sekä myös roolileikkejä, käydään eväsretkellä, lauletaan yhdessä, tutustutaan kasveihin ja vuodenaikojen vaihtelusta tehdään havaintoja.”

Luontotoiminnan vastaukset voi jakaa seuraaviin teemoihin:

Luonnon tutkiminen ja havainnointi: Lapset tutkivat ympäristöään, keräävät luonnonmateriaaleja (kivien, käpyjen, oksien, marjojen ym.) ja tekevät havaintoja luonnon ilmiöistä, kuten vuodenaikojen vaihtelusta, kasveista, eläimistä, ötököistä ja eläinten jäljistä. Erilaisia aistitoimintoja (kuuntelu, haistelu, koskettaminen) hyödynnetään tutkimuksessa. Tämä tarjoaa oivan tilaisuuden opetella luonnon kiertokulkua ja ympäristön muutoksia.

Leikit ja mielikuvitus: Luonnossa leikitään monenlaisia leikkejä, kuten majan rakennusta, piilosta, liikuntaleikkejä, roolileikkejä ja tutkimusretkiä. Luonnonmateriaaleja käytetään mielikuvituksen herättämiseen, leikkien rikastamiseen ja taideteoksien tekemiseen.

Liikkuminen ja motoriset taidot: Luonnossa liikkuminen tukee lasten motoristen taitojen kehittymistä. Erilaiset maastot ja epätasainen maasto tarjoavat mahdollisuuden kiipeilyyn, hyppimiseen, juoksemiseen, tasapainoharjoitukseen (esim. kivillä ja kannoilla liikkuminen) ja mäenlaskuun talvella.

Ohjattu ja vapaa toiminta: Toiminta vaihtelee ohjatusta leikkihetkestä vapaaseen tutkivaan leikkiin. Vapaa leikki luonnossa tukee lasten itsenäistä luonteen ja mielikuvituksen kehittymistä.

Eväsretket: Eväiden syönti luonnossa on suosittu aktiviteetti. Lapset voivat nauttia retkieväistään metsään tai muuhun luontoympäristöön pysähtyen ja leikkien vapaasti. Yhteiset hetket vahvistavat ryhmän yhteenkuuluvuuden tunnetta ja luovat rauhallisen hetken luonnon keskellä.



Luontoretkien vaikutukset päiväkodeissa ovat olleet positiivisia, ja monilla työntekijöillä on hyviä kokemuksia luontokokemusten tuomista hyödyistä lasten hyvinvointiin ja kehitykseen. Kysymykseen *Oletko havainnut luontotoiminnasta myönteisiä tai kielteisiä vaikutuksia?* annettiin 20 vastausta. Vastauksista nousi esiin lasten rauhoittuminen ja keskittymiskyvyn paraneminen (6 vastausta), parantunut yhteisöllisyys ja vähentyneet riidat (6), luovuuden ja mielikuvituksen lisääntyminen (5), ruokahalu paranee ja uni maistuu retken jälkeen (4) ja myönteinen asenne luontoon ja ympäristöön lisääntyy (4).

”Jo ne harvat luonnossa olo kerrat ovat selkeästi lisänneet hyvää yhteisöllisyyttä. Riidat ovat vähentyneet verrattuna pihaleikkeihin. Luovuus lisääntynyt ja hyväntuulisia lapsia. Ruoka maistuu retkien jälkeen ja uni.”

”Meillä ei ole luontoryhmää mutta olen opiskellut ympäristökasvattajaksi ulkona oppimisen painotuksella ja olen vuoden ollut vetämässä ulkoeskaria aiemmin. Ei ole ollut kielteisiä vaikutuksia. Mutta myönteisiä sitäkin enemmän. Mm. riitoja tulee vähemmän, sairastumisia vähemmän.”

”Luonnossa metsässä toiminta on helppoa ja mieleistä toimintaa. Päiväkodin arvoissa on luonnon kunnioittaminen. Mahtavat metsät heti vieressä mahdollistavat luonnon tutkimisen ja leikin siellä. Lapset viihtyvät metsässä hyvin, ei tarvita edes leluja. Lasten keskinäiset riidat vähentyvät metsässä.”

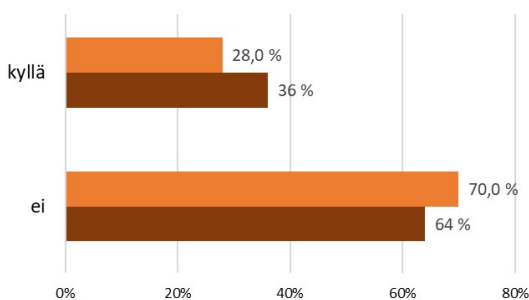
”Lapset rentoutuvat, leikkivät vapaammin, syövät paremmin sen jälkeen. Itsekin jaksaa sellaisena päivänä paremmin.”

Luonto sisätiloissa

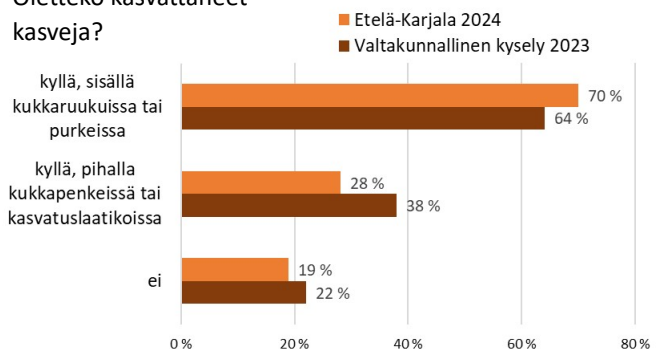
Päiväkotien sisätiloissa luontoa on vähän. Huonekasveja oli alle kolmanneksessa päiväkoteja (28 %), joka on hieman vähemmän kuin päiväkodeissa keskimäärin (36 %) vuonna 2023 tehdyn valtakunnallisen kyselyn mukaan (kuva 17).³⁷ Huonekasvien määrä on vähentynyt huomattavasti, sillä kymmenen vuotta aikaisemmin (2014) huonekasveja oli 70 %:ssa päiväkodeista.

Kasveja on kuitenkin kasvatettu useimmissa päiväkodeissa sisällä (70 %) tai pihalla (28 %), joka on lähellä keskimääräistä tasoa. Vuosikymmenen aikana sisällä kasvatusta on vähentynyt (2014 = 82 %) ja ulkona kasvatusta lisääntynyt (2014 = 26 %).

Onko päiväkodissa huonekasveja?



Oletteko kasvattaneet kasveja?

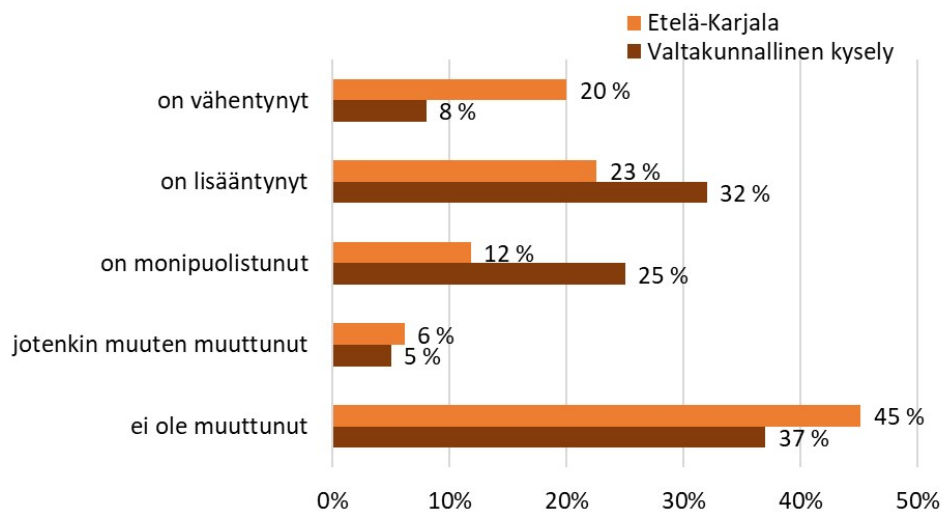


Kuva 17. Huonekasvit päiväkodeissa ja kasvien kasvattaminen sisällä ja ulkona. Tulokset Etelä-Karjalan kyselystä ja vuonna 2023 tehdystä valtakunnallisesta kyselystä.

Luontotoiminnan muutokset

Kyselyn lopuksi vastaajia pyydettiin arvioimaan, miten luontotoiminta oli muuttunut viime vuosina. Lähes puolet (45 %) ei ole havainnut muutosta viime vuosien aikana (kuva 18). Valtakunnalliseen tasoon verrattuna luontotoiminnan kehitys näyttöytyi heikompana, sillä useampi arvioi luontotoiminnan heikentyneen ja harvempi lisääntyneen tai monipuolistuneen kuin keskimäärin.

Vastauksissa oli paljon ryhmäkohtaista vaihtelua. Samasta päiväkodista vastattiin luontotoiminnan sekä vähentyneen, että lisääntyneen tai monipuolistuneen. Enemmän kuin yksi vastaus saatiin 37 päiväkodista, joista 13 luontotoiminta oli muuttunut kumpaakin suuntaan. Luontotoiminnan arviointiin vähentyneen 24 päiväkodissa ja lisääntyneen tai monipuolistuneen 20 päiväkodissa.



Kuva 18. Vastaajien arvio luontotoiminnan muuttumisesta Etelä-Karjalan kyselyssä ja vuonna 2023 tehdystä valtakunnallisesta kyselystä.

Pohdintaa pihoista

Päiväkotien pihat ovat hyvin erilaisia ja myös henkilökunnan toiveet vaihtelivat. Useimmin toivottiin lisää luontoelementtejä pihalle, puiden varjoa ja monesti piha koettiin liian pieneksi. Tavallisesti pihat oli päällystetty materiaaleilla, jotka katkaisivat yhteyden maaperän hyödyllisiin mikrobeihin. Tavallisin materiaali oli hiekka, joka on mikrobiköyhää ja sisältä suhteessa enemmän potentiaalisesti haitallisia mikrobeja kuin humuspitoisempi maa.³⁸

Uudet pihat saivat paljon kritiikkiä osakseen sekä Etelä-Karjalan että valtakunnallisissa kyselyissä³⁷. Uudet pihat ovat usein helppohoitoisempia, kestävät kulutusta ja niissä on enemmän leikkitelineitä, mutta mahdollisuuksia luontotoimintaan tai -kosketukseen oli usein vähemmän kuin vanhemmissa päiväkodeissa.

Monesti uudet päiväkodit on tuotu lähemmäksi keskustaa ja niissä on käytetty enemmän keinotekoisia materiaaleja, kuten tekonurmea luonnon nurmikon sijaan (kuva 19). Terveysten kannalta tekonurmi ja oikea nurmikko ovat hyvin kaukana toisistaan. Tekonurmi ja muut päällysteen estävät kasvillisuuden ja eristävät lapset maaperän hyödyllisistä mikrobeista. Tekonurmien sisältämät

muovit hajoavat ajan myötä mikromuoveiksi, jotka leviävät maaperään, vesistöihin ja voivat kulkeutua lasten suuhun. Leikkikentillä ja urheilukäyttöön tarkoitetuilla alueilla käytettävistä erilaisista tekonurmista on löydetty useita kemikaaleja, kuten polysykliset aromaattisia hiilivetyjä (PAH), ftalaatteja sekä per- ja polyfluorialkyyliaineita (PFAS), jotka ovat tunnettuja karsinogeenisiä, hermomyrkyttäviä, mutaatioita aiheuttavia ja hormonitoimintaa häiritseviä aineita. Suurempia pitoisuuksia voi muodostua etenkin sisäpaloiluhalleissa. Terveystutkimuksia tekonurmikentistä on kuitenkin tehty vähän.³⁹

Elävä nurmikko puolestaan on elinympäristö pieneliöille ja maaperän mikro-organismeille. Aidolla nurmikolla leikkivät lapset ovat kosketuksissa luonnon hyödyllisiin mikrobeihin, jotka auttavat vahvistamaan heidän immuunijärjestelmäänsä ja suojaavat sairauksilta.

Jos pihoilta löydettiin paljon puutteita, lähiluontoa kiiteltiin usein. Lähiluonto tarjosi usein hyvät mahdollisuudet luontotoimintaan. Usein Etelä-Karjalassa ja myös muualla luontoa löytyi läheltä, mutta ei aina. 15 % toimipisteessä matkaa metsään oli yli kilometri ja 10 % toimipisteistä ei ollut mitään luontoympäristöä 300 metrin etäisyydellä.

Matkan kasvaessa myös liikkumisesta aiheutuvat ongelmat lisääntyvät. Luontotoimintaa haittasivat liian vähäinen henkilöstö ja aika sekä turvallisuuteen liittyvät tekijät. Monen näistä ongelmista ja myös iältään pienimpien lasten luontoretket helpottuisivat, jos lähimetsä olisi heti piha-aidan takana.



Kuva 19. Tukes tiukensi tekonurmien PAH-yhdisteitä koskevaa rajoitusta vuonna 2022. Rajoitus koskee uusia kenttiä, vanhoja materiaaleja ei tarvitse poistaa.

Luontotoiminta valtakunnalliseen tasoon verrattuna

Etelä-Karjalan luontotoimintaa voidaan verrata valtakunnallisiin vuosina 2014 ja 2023 tehtyihin kyselyihin.³⁷ Noin 700 vastauksen valtakunnallisten kyselyiden tulosten voidaan katsoa kuvaavan keskimääräistä tasoa Suomessa. Joskin voi olla, että luontotoiminnasta kiinnostuneet ovat halukkaammin vastanneet kyselyyn. Etelä-Karjalan kyselyssä korostuvat jonkin verran Lappeenrannan ja Imatran suurten päiväkotien vastaukset, joista seitsemästä saatiin kymmenkunta vastausta. Usein vastaukset kuvasivat kuitenkin vastaajan oman ryhmän tilannetta, sillä samasta päiväkodista esimerkiksi luontotoiminnan kerrottiin sekä lisääntyneen että vähentyneen.

Luontotoiminta oli aktiivista useimmissa ryhmissä varsinkin lumettomana aikana, jolloin luonnossa vähintään kerran viikossa 70 % vastanneista. Talvella luontotoimintaa oli vähemmän, sillä puolet vastanneista (48 %) kävi luontoympäristössä satunnaisesti tai ei juuri koskaan. Valtakunnallisiin kyselyihin verrattuna Etelä-Karjalassa luonnossa käyntiä harvemmin. Vähintään kerran viikossa sekä kesäaikana (84 %) että talvella (53 %) valtakunnallisesti ryhmät liikkuivat useammin

luonnossa verrattuna Etelä-Karjalaan. Riittävän luontokosketuksen turvaamiseksi luontoretket myös talvella ovat tärkeitä.⁴⁰

Luontotoiminta oli monipuolista ja jo kerran viikossa pidetyistä luontopäivistä oli havaittu erilaisia myönteisiä fyysisiä, psyykkisiä ja sosiaalisia vaikutuksia (kuva 20). Havainnot ovat samanlaisia kuin erilaisissa tutkimuksissa todetut. Syksyn 2024 Lapset ja luonto -webinaarissa lastenhoitaja Sami Joronen korosti erityisesti lasten ryhmäytymistä luontoretkillä ja kehotti erityisesti syyskauden aluksi päiväkotiryhmiä liikkumaan luonnossa mahdollisimman paljon, koska silloin toisiin tutustuminen on helpompaa.⁴¹

Kosketusta luonnon mikrobeihin voi lisätä huonekasvien avulla ja kasvattamalla sisällä kasveja.^{31,32,34} Tutkimusten mukaan huonekasvit lisäävät viihtyvyyttä, vähentävät lasten päänsärkyä eikä tutkimuksissa ole löydetty haitallisia mikrobeja sisäilmasta, kun huonekasvien määrän oli reilusti lisätty.^{42,43} Huonekasvien määrä on kuitenkin voimakkaasti vähentynyt päiväkodeissa. Vuonna 2014 kasveja oli useimmissa päiväkodeissa (70 %) ja vuoteen 2023 määrä oli vähentynyt puoleen (36 %).³⁷ Etelä-Karjalassa huonekasveja oli hieman valtakunnallista tasoa vähemmän (28 %). Sisällä kasvien kasvatus oli yleisempää (70 %).

Lähes puolet vastaajista arvioi, ettei luontotoiminta ole muuttunut viime vuosien aikana (44 %). Luontotoiminta oli lisääntynyt (22 %) tai vähentynyt (20 %) lähes yhtä monen vastaajan mielestä. Tulos oli huonompi kuin valtakunnan kyselyssä, jossa selvästi useampi arvioi luontotoiminnan lisääntyneen (32 %) ja pienempi osa arvioi sen vähentyneen (8 %). Tilanne vaihtelee vuosittain, kuten alla oleva vastaus tiivistää asian.

”Riippuu aina vuosittain ryhmästä, miten sen kanssa voi retkeillä turvallisesti. Tukea ja rajoja tarvitsevia lapsia on yhä enemmän vuosi vuodelta, jolloin ei ole turvallista lähteä retkelle.”

Luontotoiminnalla ja luonnolla on kiistatta myönteinen vaikutus lapsiin ja myös aikuisiin. Se on todettu tutkimuksissa ja havaittu käytännössä myös lasten kanssa toimivien keskuudessa. Päiväkotien luontotoiminnassa ja sen mahdollisuuksissa on parannettavaa. Erityisesti pihoja tulisi kehittää luonnon mukaisemmiksi ja turvattava lähiluontokohteet. Sama koskee myös kouluja ja erilaisia hoitolaitoksia ja niiden lähiympäristöä.



Kuva 20. Luonnossa leikkivälineitä ei tarvita. Luonnon muodot, kuten kaatuneet puut saavat mielikuvituksen valloilleen ja leikit syntyvät itsestään.

Kirjallisuus

1. WHO, SCBD. Connecting global priorities: biodiversity and human health. A state of knowledge review. World Health Organization ja Secretariat of the Convention on Biological Diversity, Geneva 2015. <https://www.who.int/publications/i/item/9789241508537>
2. Hartig T, Evans GW, Jamner LD, Davis DS & Gärling T. Tracking restoration in natural and urban field settings. *J Environ Psychol.* 2003, 23:109-123.
3. Berman MG, Jonides J & Kaplan S. The cognitive benefits of interacting with nature. *Psychol Sci.* 2008, 19(12):1207-1212.
4. Taylor AF, Kuo FE. Children with attention deficits concentrate better after walk in the park. *J Atten Disord.* 2009 Mar;12(5):402-9. doi: 10.1177/1087054708323000.
5. Baek JE, Jung JH, Shin HJ, Kim SH, Sung SY, Park SJ, Hahm SC, Cho HY, Lee MG. Effects of Forest Healing Anti-Aging Program on Psychological, Physiological, and Physical Health of Older People with Mild Cognitive Impairment. *Int J Environ Res Public Health.* 2022 Apr 16;19(8):4863. doi: 10.3390/ijerph19084863
6. Park B-J, Tsunetsugu Y, Kasetani T, Kagawa T & Miyazaki Y. The physiological effects of Shinrin-yoku (taking in the forest atmosphere of forest bathing): evidence from field experiments in 24 forests across Japan. *Environ Health Prev Med.* 2010; 15:18-26.
7. Bratman GN, Daily GC, Levy BJ, Gross JJ. The benefits of nature experience: Improved affect and cognition, Landscape and Urban Planning, 2015, Volume 138: 41-50.
8. Tyrväinen L, Ojala A, Korpela K, Lanki T, Tsunetsugu Y, Kagawa T. The influence of urban green environments on stress relief measures: A field experiment. *J Environ Psychol.* 2013; 38. 10.1016/j.jenvp.2013.12.005.
9. Bratman GN, Anderson CB, Berman MG, Cochran B, de Vries S, Flanders J, Folke C, Frumkin H, Gross JJ, Hartig T, Kahn PH Jr, Kuo M, Lawler JJ, Levin PS, Lindahl T, Meyer-Lindenberg A, Mitchell R, Ouyang Z, Roe J, Scarlett L, Smith JR, van den Bosch M, Wheeler BW, White MP, Zheng H, Daily GC. Nature and mental health: An ecosystem service perspective. *Sci Adv.* 2019 Jul 24;5(7):eaax0903. doi: 10.1126/sciadv.aax0903.
10. Callaghan A, McCombe G, Harrold A, McMeel C, Mills G, Moore-Cherry N, Cullen W. The impact of green spaces on mental health in urban settings: a scoping review. *J Ment Health.* 2021 Apr;30(2):179-193. doi: 10.1080/09638237.2020.1755027.
11. Pajunen A, Leppänen M. Terveysmetsä. Tunnista ja koe elvyttävä luonto. Gummerus 2017.
12. Fessler DM, Abrams ET. Infant mouthing behavior: the immunocalibration hypothesis. *Med Hypotheses.* 2004;63(6):925-32. doi: 10.1016/j.mehy.2004.08.004.
13. Gilbert JA, Blaser MJ, Caporaso JG, Jansson JK, Lynch SV, Knight R. Current understanding of the human microbiome. *Nat Med.* 2018 Apr 10;24(4):392-400. doi: 10.1038/nm.4517.
14. Rautava S, Kainonen E, Salminen S, Isolauri E. Maternal probiotic supplementation during pregnancy and breast-feeding reduces the risk of eczema in the infant. *J Allergy Clin Immunol* 2012;130:1355–60.
15. Prescott SL. Early-life environmental determinants of allergic diseases and the wider pandemic of inflammatory noncommunicable diseases. *J Allergy Clin Immunol* 2013;131:23–30.
16. Vatanen T, Jabbar KS, Ruohtula T, Honkanen J, Avila-Pacheco J, Siljander H, Stražar M, Oikarinen S, Hyöty H, Ilonen J, Mitchell CM, Yassour M, Virtanen SM, Clish CB, Plichta DR, Vlamakis H, Knip M, Xavier RJ. Mobile genetic elements from the maternal microbiome shape infant gut microbial assembly and metabolism. *Cell.* 2022 dec. 22, 185(26):4921-4936.E15. DOI: 10.1016/j.cell.2022.11.023
17. Tyrväinen L, Lanki T, Sipilä R, Komulainen J. Mitä tiedetään metsän terveyshyödyistä? *Duodecim* 2018;134:1397–403. <https://www.duodecimlehti.fi/duo14421>
18. Geoghegan JA, Irvine AD, Foster TJ. Staphylococcus aureus and Atopic Dermatitis: A Complex and Evolving Relationship. *Trends Microbiol.* 2018 Jun;26(6):484-497. doi: 10.1016/j.tim.2017.11.008.
19. Hahtela T, Mäkelä MJ. Biodiversiteetti ja lasten terveys. Kaupunkimaiset ympäristöt ja elintavat vaarantavat lasten immuunitoleranssin. *Duodecim* 2024;140(20):1673-5. <https://www.duodecimlehti.fi/duo18458>
20. Ogonowska P, Gilaberte Y, Barańska-Rybak W, Nakonieczna J. Colonization with Staphylococcus aureus in atopic dermatitis patients: Attempts to Reveal the Unknown. *Front Microbiol.* 2021 Jan 11;11:567090. doi: 10.3389/fmicb.2020.567090.
21. Chung EJ, Luo CH, Thio CL, Chang YJ. Immunomodulatory Role of Staphylococcus aureus in Atopic Dermatitis. *Pathogens.* 2022 Mar 30;11(4):422. doi: 10.3390/pathogens11040422.
22. Tourula M, Rautio A. Terveyttä luonnosta. Thule-instituutti Oulun yliopisto, Metsähallitus ja Oulun seutu 2014.
23. Hahtela T, Hanski I, Von Hertzen L, Jousilahti P, Laatikainen T, Mäkelä MJ, Puska P, Reijula K, Saarinen K, Vartiainen E, Vasankari T, Virtanen S. Luontoaskel tarttumattomien tulehdustautien torjumiseksi. *Duodecim* 2017, Vol. 133, Nro 1: 19-26. <http://www.terveysportti.fi/xmedia/duo/duo13480.pdf>

24. Aivelo T, Lehtimäki J. Luonnon monimuotoisuus edistää kansanterveyttä. *Duodecim* 2021, Vol. 137. Nro 20: 2135-2141. <https://www.duodecimlehti.fi/xmedia/duo/duo16472.pdf>
25. Voor T, Pärtel M, Peet A, ym. Atopic sensitization in childhood depends on the type of green area around the home in infancy. *Clin Exp Allergy* 2023;53:850–3.
26. Antonelli M, Donelli D, Barbieri G, Valussi M, Maggini V, Firenzuoli F. Forest Volatile Organic Compounds and Their Effects on Human Health: A State-of-the-Art Review. *Int. J. Environ. Res. Public Health* 2020; 17: 6506. doi:10.3390/ijerph17186506
27. Bakkali F, Averbeck S, Averbeck D, Idaomar M. Biological effects of essential oils– a review. *Food Chem Toxicol.* 2008 Feb;46(2):446-75. doi: 10.1016/j.fct.2007.09.106.
28. Puhakka R, Rantala O, Roslund MI, Rajaniemi J, Laitinen OH, Sinkkonen A & the ADELE research group. Greening of daycare yards with biodiverse materials affords well-being, play and environmental relationships. *International Journal of Environmental Research and Public Health* 2019; 16(16) 2948. doi.org/ 10.3390/ijerph16162948
29. Roslund MI, Puhakka R, Nurminen N, Oikarinen S, Siter N, Grönroos M, Cinek O, Kramná L, Jumpponen A, Laitinen OH, Rajaniemi J, Hyöty H, Sinkkonen A; ADELE research group. Long-term biodiversity intervention shapes health-associated commensal microbiota among urban day-care children. *Environ Int.* 2021 Dec;157:106811. doi: 10.1016/j.envint.2021.106811.
30. Haahtela T. The dawn of true prevention for allergy and asthma. *European Academy of Allergy and Clinical Immunology (EAACI). Newsletter* 2017;47.
31. Dockx Y, Täubel M, Bijmens EM, Witters K, Valkonen M, Jayaprakash B, Hogervorst J, Nawrot TS, Casas L. Indoor green can modify the indoor dust microbial communities. *Indoor Air.* 2022 Mar;32(3):e13011. doi: 10.1111/ina.13011.
32. THL. Tutkimus: Kodin huonekasvit lisäävät sisätilojen mikrobiston moninaisuutta. Tiedote 30.3.2022. <https://thl.fi/fi/-/tutkimus-kodin-huonekasvit-lisaavat-sisatilojen-mikrobiston-moninaisuutta>
33. Soininen L, Roslund MI, Nurminen N, Puhakka R, Laitinen OH, Hyöty H, Sinkkonen A; ADELE research group. Indoor green wall affects health-associated commensal skin microbiota and enhances immune regulation: a randomized trial among urban office workers. *Sci Rep.* 2022 Apr 20;12(1):6518. doi: 10.1038/s41598-022-10432-4.
34. Saarenpää M, Roslund MI, Nurminen N, Puhakka R, Kummola L, Laitinen OH, Hyöty H, Sinkkonen A. Urban indoor gardening enhances immune regulation and diversifies skin microbiota - A placebo-controlled double-blinded intervention study. *Environ Int.* 2024 May;187:108705. doi: 10.1016/j.envint.2024.108705.
35. Roslund MI, Laitinen OH, Sinkkonen A. Scoping review on soil microbiome and gut health: Are soil microorganisms missing from the planetary health plate? *People and Nature*, 2024; 6(3): 1078-1095. doi.org/10.1002/pan3.10638
36. Tyrväinen L, Halonen JI, Pasanen T, Ojala A, Täubel M, Kivelä S, Leskelä A-R, Pennanen P, Manninen J, Sinkkonen A, Haahtela T, Haveri H, Grotenfelt-Engren M, Lankia T, Neuvonen M. Luontoympäristön terveysvaikutukset ja niiden taloudellinen merkitys. Luonnonvara- ja biotalouden tutkimus 76/2024. Luonnonvarakeskus. Helsinki. 89 s.
37. Jantunen J. Varhaiskasvatuksen luontokyselyt 2014 ja 2023. Allergia-, iho- ja astmaliitto. 2023, 36 s.
38. Parajuli A, Grönroos M, Siter N, Puhakka R, Vari H, Roslund M., et al. (2018). Urbanization reduces transfer of diverse environmental microbiota indoors. *Front. Microbiol.* 9:84. doi: 10.3389/fmicb.2018.00084
39. Murphy M, Warner GR. Health impacts of artificial turf: Toxicity studies, challenges, and future directions. *Environ Pollut.* 2022 Oct 1;310:119841. doi: 10.1016/j.envpol.2022.119841.
40. Hui N, Parajuli A, Puhakka R, Grönroos M, Roslund MI, Vari HK, Selonen VAO, Yan G, Siter N, Nurminen N, Oikarinen S, Laitinen OH, Rajaniemi J, Hyöty H, Sinkkonen A. Temporal variation in indoor transfer of dirt-associated environmental bacteria in agricultural and urban areas. *Environ Int.* 2019 Nov;132:105069. doi: 10.1016/j.envint.2019.105069.
41. Joronen S. Päiväkodin luontotoimintaa käytännössä. Esitys Lapset ja luonto-webinaarissa 31.10.2024. Luontoterveyden osaamiskeskus: <https://luontoterveydenosaamiskeskus.fi/webinaarit/>
42. Fjeld T. The effect of interior planting on health and discomfort among workers and school children. – *Hort Technology* 2000;10(1): 46-52.
43. Fjeld T, Veiersted B, Sandvik L, Riise G, Levy F. The effect of indoor foliage plants on health and discomfort symptoms among office workers. – *Indoor Built Environ* 1998;7: 204-209.

Liite 1. Kyselylomakkeen kysymykset.



Luontoterveyttä varhaiskasvatukseen

Tervetuloa vastaamaan Etelä-Karjalan päiväkotien luontotoimintaa ja sen mahdollisuuksia selvittävään kyselyyn. Kyselyssä on 27 kysymystä, joista 18 monivalintakysymyksiä. Osa kysymyksistä koskee omaa ryhmääsi ja osa koko yksikköäsi. Voit tallentaa ja jatkaa kyselyyn vastaamista myöhemmin. Tallennuspainike on sivun alareunassa. Muista lopuksi lähettää vastaukset!

Jos et osaa vastata johonkin kysymykseen, voit myös arvioida tai pyytää toisilta apua. Vastatkaa lähimpänä oikeaa olevaan, ellei suoraan teidän päiväkotianne vastaavaa tilannetta ilmene. Palauttakaa kysely vaikka vaillinaisilla tiedoilla, vastauksista on paljon hyötyä suunnitellessamme päiväkotien luontokasvatukseen työvälineitä. Mielipiteesi on tärkeä!

Vastanneiden kesken arvotaan viisi perhoskirjaa. Arvonnan yhteystietolomake avautuu, kun kysely on lähetetty.

TAUSTATIEDOT

1. Päiväkodin sijainti kunta?

2. Päiväkodin perustiedot

- päiväkodin nimi?
- lasten määrä (noin)?
- lapsiryhmien määrä?
- oman ryhmäsi lapsien ikä?

3. Päiväkoti toimii...

- päiväkotikäyttöön suunnitellussa ja valmistuneessa rakennuksessa
- vanhassa, päiväkodiksi muutetussa rakennuksessa
- koulun yhteydessä
- omakotitalossa
- kerros- tai rivitalossa
- väistötiloissa
- muussa rakennuksessa, missä
- ryhmäni viettää aikaa pääosin kodassa tai paviljongissa

4. Miten hyvin rakennus, piha ja lähiympäristö soveltuvat mielestäsi päiväkotitoimintaan?

huonosti, paljon puutteita	melko huonosti, joi- takia isoja puutteita	kohtalaisesti, joitakin puutteita, ei suuria	hyvin, vähän pieniä puutteita	erittäin hyvin, ei puutteita	en osaa sanoa
----------------------------	---	---	----------------------------------	---------------------------------	---------------

- rakennuksen koko
- sisätilojen toimivuus
- piha
- ympäristö
- mahdollisuus luontotoimintaan pihassa
- mahdollisuus luontotoimintaan lähiympäristössä

5. Voit halutessasi tarkentaa vastaustasi rakennuksen ja ympäristön soveltuvuudesta.

SIJAINTI JA TOIMINTAYMPÄRISTÖ

Seuraavassa luontoympäristöllä tai luontopaikalla tarkoitetaan metsää, niittyä, kallioita, joutomaata, jossa maata ei ole peitetty hiekalla tai asfaltilla. Kaupunkiympäristöllä tarkoitetaan taloja, teitä, asfalttikenttiä, joissa luonnonkasveja on vähän.

6. Päiväkodin pihalla lasten leikkialueella on...

- puita
- pensaita
- nurmikkoa
- kasvatustaatikoita, kukkapenkkejä
- luonnonkasvillisuutta, metsämaata
- kalliota, isoja kiviä
- hiekkakenttää
- asfalttia tai betonia
- tekonurmea
- puuhaketta, turvahaketta
- leikkitelineitä (mm. keinu, liukumäki)
- hiekkalaatikko
- urheilukenttä/pelikenttä
- jotakin muuta, mitä?

7. Arvioi päiväkodin pihamaata peittävien alueiden koko. Valitse mikä parhaiten kuvaa osa-alueen kokoa karkealla asteikolla.

pieni alue (1-10 %)	noin neljännes (20-30 %)	noin puolet (50 %)	suuri osa (50-100 %)	en osaa sanoa/ ei ollenkaan
------------------------	-----------------------------	-----------------------	-------------------------	--------------------------------

- nurmikkoa
- luonnonkasvillisuutta, metsämaata
- kalliota, isoja kiveä
- hiekkakenttää
- asfalttia tai betonia
- tekonurmea
- puuhaketta, turvahaketta
- jotakin muuta, mitä?

8. Päiväkodin ympärillä / lähiympäristössä on...

ei ollenkaan	vähän	noin puolet	suuri osa	en osaa sanoa
--------------	-------	-------------	-----------	---------------

- rakennettua kaupunkiympäristöä
- puistoa, nurmikenttää
- peltoa
- vesistöä
- luonnonympäristöä
- jotakin muuta, mitä?

9. Päiväkodilta on matkaa lähimpään...

ei yhtään, piha rajoittuu ko. alueeseen	alle 300 m	alle 1 km	1-5 km	yli 5 km	en osaa sanoa
--	------------	-----------	--------	----------	---------------

- metsään
- puistoon
- suolle
- muuhun luonnonympäristöön (niitty, pelto, ranta ym.)
- maatalaan / hevostalliin
- vilkkaasti / raskaasti liikennöityyn tiehen

LUONTOTOIMINTA

10. Kuinka ryhmäsi on metsässä tai muualla luontoympäristössä

- TALVELLA?

- lähes päivittäin
- muutaman kerran viikossa
- kerran viikossa
- harvemmin
- ei juuri koskaan
- en osaa sanoa

11. Kuinka ryhmäsi on metsässä tai muualla luontoympäristössä

- KEVÄÄLLÄ, KESÄLLÄ, SYKSYLLÄ?

- lähes päivittäin
- muutaman kerran viikossa
- kerran viikossa
- harvemmin
- ei juuri koskaan
- en osaa sanoa

12. Pääsevätkö mielestäsi oman ryhmäsi lapset riittävästi ulkoilemaan luontoympäristössä?

- kyllä
- joskus
- ei
- en osaa sanoa

13. Pääsevätkö kaikki päiväkotisi lapsiryhmät riittävästi ulkoilemaan luontoympäristössä?

- kyllä
- joskus
- ei
- en osaa sanoa

14. Onko päiväkodin lähiympäristössä jokin paikka erityisen tärkeä luontotoiminnan kannalta? Minkälainen paikka se on?

15. Kuvaile mitä ryhmäsi tekee luonnossa. Mitä tekemistä voisit suositella muille lapsiryhmille?

16. Onko päiväkodissa selvästi ohjattua luontoryhmää tai luontopainotteista ryhmää, joka viettää paljon aikaa luontoympäristössä?

- kyllä
- vähän sinne päin
- ei
- en osaa sanoa

17. Jos olet luontoryhmän toiminnassa mukana, oletko kokenut toiminnasta aiheutuneen myönteisiä/kielteisiä vaikutuksia ja jos olet, niin mitä?

18. Kuinka helppoa tai vaikeaa on metsään tai muuhun luontoympäristöön siirtyminen ryhmäsi kanssa?

- hyvin helppoa
- helppoa
- melko vaikeaa
- hyvin vaikeaa
- en osaa sanoa

19. Kuinka helppoa tai vaikeaa on metsässä tai muussa luontoympäristössä toimiminen ryhmäsi kanssa?

- hyvin helppoa
- helppoa
- melko vaikeaa
- hyvin vaikeaa
- en osaa sanoa

20. Jos jokin haittaa luontoon siirtymistä tai siellä toimimista, niin mitä ne tekijät ovat ja kuinka paljon ne vaikeuttavat?

- | | ei ollenkaan | vähän | paljon | erittäin paljon, estää ajoittain toiminnan | en osaa sanoa |
|---|--------------|-------|--------|--|---------------|
| • pitkä matka, sopivien luonnonympäristöjen puuttuminen läheltä | | | | | |
| • hankala matka, vilkkaasti liikennöidyt tiet | | | | | |
| • aikapula, aikataulut | | | | | |
| • tarvittavan henkilöstön riittämättömyys | | | | | |
| • lasten puutteelliset varusteet ulkoiluun | | | | | |
| • turvallisuusmääräykset / vastuukysymykset | | | | | |
| • vanhempien kielteinen suhtautuminen | | | | | |
| • jokin muu, mikä | | | | | |

21. Voit halutessasi tarkentaa vastaustasi luontotoimintaa haittaavista tekijöistä.

22. Onko toimintaa vaikeuttaviin asioihin haettu/löydetty ratkaisuja?

23. Onko päiväkodissa huonekasveja?

- kyllä, kasveja on useissa huoneissa
- kyllä, vain muutama koko rakennuksessa
- vain muovisia tai synteettisiä
- ei ole kasveja
- en osaa sanoa

24. Oletteko ryhmäsi lasten kanssa kasvattaneet kukkia tai muita kasveja viimeisen vuoden aikana?

- kyllä, sisällä kukkaruukuissa tai purkeissa
- kyllä, pihalla kukkapenkeissä tai kasvatuslaatikoissa
- ei
- en osaa sanoa

25. Onko päiväkodin luontotoiminta muuttunut viime vuosien aikana?

- ei ole
- on lisääntynyt
- on vähentynyt
- on monipuolistunut
- jotenkin muuten muuttunut, miten?

26. Kerro miten päiväkodin pihaa ja lähiympäristöä voisi mielestäsi parantaa?

27. Jäikö jotain kertomatta? Voit antaa muuta palautetta luontotoiminnasta tai tästä kyselystä. Kiitos!

28. Haluatko osallistua perhoskirjojen arvontaan?

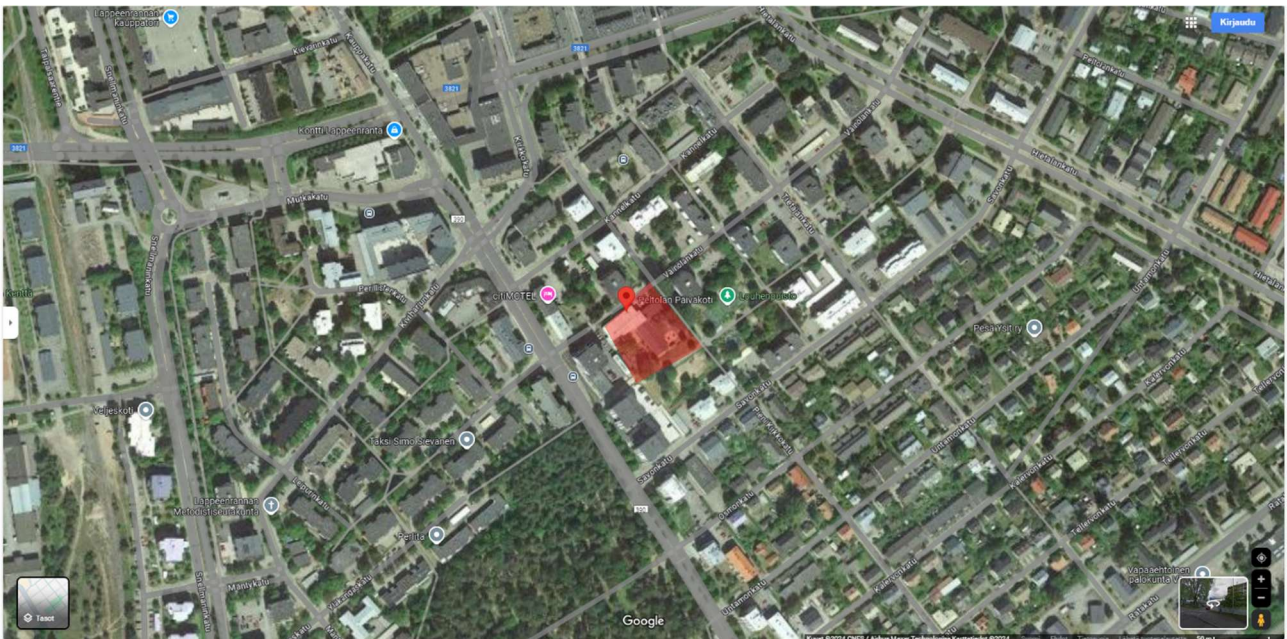
- Kyllä (yhteystietolomake avautuu, kun kysely on lähetetty)
- En

Liite 2. Luontotoimintaa haittaavia tekijöitä.

- 1-vuotiaiden kanssa metsäretkien toteuttaminen voi olla hankalaa, jos tarvitaan rattaista.
- Aidatulla alueella on helpompaa aikuisilla.
- Aiemmin meinasi tulla kiire ruokailuun, mutta onneksi aikoja saatiin neuvoteltua uudelleen retkipäiväksi
- Aikuisten asenne, eli laiskuus siirtyä lasten kanssa aidan toiselle puolelle on välillä käsittämätöntä. Suunnitellut retket saattavat jäädä toteutumatta, jos ei ole itse "pakottamassa" sitä tapahtuvaksi.
- Aikuisten haluttomuus.
- Aikuisten määrä oltava riittävä etäämmälle luontopaikalle mentäessä. Ryhmässä lapsia, jotka tarvitsevat erityisesti aikuisen intensiivistä lähellä oloa koko retken ajan. Turvallisuus syistä ko. ryhmä hyötyy vielä pääasiassa melko aidatuista retkipaikoista.
- Alle 3-v. kanssa ei voi lähteä kovin pitkälle päiväkodista ja lähellä ei ole kunnan metsää.
- Alle 3-vuotiaiden ryhmä, ei riitä rattaat ja lapset eivät jaksu kävellä
- Ei ole minkäänlaisia esteitä. Metsä alkaa päiväkodin aidan takana.
- Haastava ryhmä, jossa joku lapsi voi yllättäen lähteä pois aikuisen näkyvistä tai autotietä kohti, vaikka aluksi on kerrattu säännöt. Kerran yksi lapsi lähti juoksemaan karkuun, jolloin yksi aikuinen on sidottu yhden lapsen perään katsomiseen. Eli henkilökuntaa tarvittaisiin enemmän metsään mukaan. Tämän ryhmän kanssa on stressaavaa lähteä pihan ulkopuolelle, koska ei tiedä kuka voi yllättäen lähteä johonkin.
- Haastavasti käyttäytyvät lapset ryhmässä, karkailu
- Henkilökunnan asenne
- Henkilökunnan työvuorot eivät aina salli lähtemistä metsään. Henkilökunta saattaa myös kokee, ettei itse jaksu terveydellisistä syistä lähteä retkelle
- Henkilökunta täytyy olla paikalla-ei siis 10lasta ja 2aikuista
- Henkilökuntaa voi olla lakisääteinen määrä, mutta ei riitä pienten kanssa retkeilyyn.
- Henkilöstön asenne
- Henkilöstön oma suhtautuminen luontoon vaikuttaa paljon, kuinka paljon aikaa vietetään metsässä. Samoin viitseliäisyys, ei jakseta nähdä vaivaa metsäretkien eteen tai ihan vain ulkoilun aikana siirtyminen metsän puolelle leikkimään eli vaatii myös ryhmien välistä yhteistyötä, jos koko ryhmä ei ole mukana.
- Henkilöstön puute
- Ikä. Vaunuissa matkaavia vielä osa.
- Jatkuva täyttöpöytäprosenttien laskeminen ja sijaistoiminnan järjestely.
- Joinain vuosina on jouduttu miettimään retkellä lähtöä, jos ryhmässä on lapsia, jotka meinaavat lähteä retkellä karkuun, tai vaihtoehtoisesti kieltäytyvät liikkumasta ryhmän mukana, esim. palaamasta päiväkodille.
- Jos haluaa kunnan metsään, pitää mennä bussilla.
- Jos ryhmämme 3 aikuisesta puuttuu 1; ei mahdollista lähteä mihinkään. Turvallisuus asia.
- Joskus henkilöstön puute estää retki päivän toteutumisen, jolloin retkeily siirtyy päiväkodin pihalle, josta saadaan yhteisvastuu muiden kanssa.
- Joudutaan jakamaan ryhmää isoihin ja pieniin, eikä aina riitä aikuisia tähän jakoon. Huomioitava suunnittelussa, ketä on paikalla ja sen mukaan valitaan päivä, jolloin voidaan mennä metsään. Osalla lapsista myös terapeutoita, jotka täytyy huomioida suunnittelussa.
- Koska haluaisimme mennä aina kokonaisuina ryhmänä metsään, niin lasten saamat terapiat pvk:lla rajoittavat tällä hetkellä lähtemistä. Ne ovat usein juuri ap. toiminnan aikana 9-11 välillä.
- Koska lähellä päiväkotia ei ole kunnollista metsää joudumme retkeilemään pienessä metsikön tapaisessa. Lapset ovat vielä sen verran pieniä, että emme pysty lähtemään pitemmälle kunnan metsään. Alueella saattaa olla esim. koirankakkaa. Tuen tarpeinen lapsi vie yhden aikuisen huomion (karkailee) Siksi pienemmänkin ryhmän kanssa on haastavaa lähteä esim. kahden aikuisen voimin retkelle.
- Kulkeminen rattailla
- Kulttuurierot. Sovitaan, että retki alkaa kello 9. Perhe ei tuo lasta sovittuna aikana. Retki viivästyy/peruuntuu, kun lasta odotetaan.
- Kulttuurierot. "Talvella ei varmaan mennä ulos?"(perhe ei ulkoile talvella)
- Kun ei ole riittävästi aikuisia ryhmässä, viikon ainoa metsäretki peruuntuu

- Lapset ovat pieniä, moni kävelee vähän tai ei lainkaan. Tarvitsisimme paljon rattaita ja henkilökuntaa työntämään niitä rattaita. Rattailla on myös talvikelillä hankala päästä metsään. Lapset eivät tahdo pysyä pulkassa eivätkä pulkat kulje matkalla olevalla hiekoitetulla tiellä.
- Lapsia on usein niin paljon paikalla, että ei ole turvallista lähteä retkeilemään (avuntarve ja ryhmän kasassa pitäminen)
- Lapsia saa olla paikalla vain vähän, jotta päästään retkelle, eivät kävele itse
- Lasten haasteellisuus
- Lasten ikä
- Lasten ikä ja tarvittavien taitojen puute
- Lasten käytösongelmat
- Lasten lukumäärä suhteessa aikuisiin
- Lasten pieni ikä, osa ei osaa vielä kävellä ja rattailla on hankala kulkea metsässä.
- "*Meidän lapsi ei tykkää leikkiä vesileikkejä*" (kyllä tykkää. Vanhemmat eivät halua ostaa sopivia varusteita märeille kelille)"
- Metsäeskeri välineiden roudaus metsään. Lyhyt aika toimia metsässä (lounas koululla klo n. klo 10.55)
- Monta vielä aika pientä kulkijaa, jotka tarvitsisivat aikuista avukseen.
- Oman pienryhmän kanssa helpompi retkeillä (4 lasta ja 1 aikuinen)."
- Osa pienistä ei vielä kävele tai kävely on epävarmaa, maastossa liikkuminen hankalaa rattailla.
- Osassa ryhmiä on sen verran haastavia lapsia, että impulsiivinen karkaaminen on riski, siksi täytyy niiden ryhmien kanssa suunnitella tarkkaan, miten toteuttaa luontoretkiä turvallisesti. Avustajan tarve ei ole niin suuri, että kaupungin kokonaiskuvan kannalta olisi oikeutta edes ryhmäavustajaan, näin pienillä haasteilla. Välillä on ollut "päiväkotipappa" vapaaehtoisena mukana retkillä. Erityiset kuitenkin hyötyvät todella paljon luontotoiminnasta.
- Pienempien kanssa tarvitaan henkilökuntaa retkille suhteessa enemmän kuin esim. 5-vuotiaiden kanssa. 3–4-vuotiaiden kanssa retkelle lähtöä määrittelee henkilöstön riittävyys.
- Pienten (alle 3 v) lasten kanssa vaikea siirtyä paikasta toiseen, jos koko ryhmän lapset paikalla. ison lapsiryhmän kontrollointi ja ohjaaminen vaikeaa.
- Pienten kanssa vuoden ajan mukaan luontotoiminnan mahdollisuus esim. syvä lumihanki hankaloittaa kulkua.
- Pienten ryhmässä ajoittain lasten lukumäärä aiheuttaa ongelmia luontoon lähdössä, koska ratasikäiset taaperot eivät jaksu kävellä kovin kauas ilman rattaita ja toisaalta vastuukysymys on ongelma, kun yhdelle kasvattajalle saa olla 4 lasta.
- Pienten ryhmässä ei vaan välillä kädet riitä pienten kanssa lähtemiseen
- Punkit
- Riittävästi henkilökuntaa pitää olla mukana, usein menemme toisen pienryhmän kanssa yhdessä metsään leikkimään.
- Ruokailu on niin aikaisin, että luonnossa ei ehdi olla niin kauaa.
- Ryhmämme lasten ikä: lapset ovat alle kaksivuotiaita ja osa heistä ei vielä osaa kävellä. Kaikki eivät mahdu rattaisiin ja he myös nukahtavat helposti, jos lähdemme retkelle.
- Ryhmän yhteistyö koululuokan kanssa luo aikataulut, metsä suht lähellä mutta siirtymiseen menee silti aikaa ryhmän kanssa. Lisäksi lasten haastava käytös rajoittaa retkille lähtöä.
- Ryhmässä on paljon pieniä lapsia ja heidän kanssa siirtyminen on haasteellista.
- Ryhmässäni osa niin pieniä, että luonnossa liikkuminen vaikeaa
- Ryhmät retkeilevät luonnossa vähintään viikoittain. Mikään ei haittaa luontotoimintaa.
- Suhdeluvut eivät usein täyty. Kasvattajilla usein muita töitä ulkoilun aikaan, niin ei ole mahdollisuutta poistua pihalta.
- Sääolot tietysti vaikuttavat lasten viihtymiseen metsässä. Jos on vesisade tai kova pakkas, niin kyllä se vaikuttaa viihtyvyyteen. Eikä kaikilla ole sellaisia vaatteita, että tarkenee kovassa pakkasessa.
- Talvella metsämaastossa on toki haasteellisempaa liikkua, mutta sekään ei estä muuten retkeilyä
- Talvella metsässä hangessa kulkeminen on hankalaa, mutta toisaalta pulkkamäkeen metsänreunaan pääsee heti päiväkodin pihasta. Myös lumen siirrosta aiheutuneita lumikasoja hyödynnetään leikeissä ja lumiolosuhteiden salliessa myös metsässä retkeillään.
- Talvella upottava hanki

- Tarvitaan lisää henkilökuntaa ja rattaita, jotta saisi 12 huonosti kävelevää tai kävelemättömiä pieniä lapsia piha -alueen ulkopuolelle.
- Tuen tarpeen lapset haastavat
- Työkavereiden jarruttelu
- Tärkein haittaava tekijä tällä hetkellä on se, että toimimme keskellä kaupunkia kaukana luonnosta, kun ollaan väistötiloissa
- Vaikka suunnitelma ja tahtotila on retkeillä lasten kanssa viikoittain, henkilökunnan vähyys sanelee päiväkodin pihaan jäämisen.
- Vanhemmat ja lapset olivat tyytyväisiä metsäeskariin. Henkilökunta väsyi.
- Vilkkaasti liikennöidyllä kaupunkialueella olisi oltava tarpeeksi aikuisia retkellä mukana, niin vähenisi riskit. Lapset eivät myöskään tänä päivänä kaikki jaksaisi kävellä oikein yhtään retkellä.
- "Vuororyhmässä henkilökunnan työvuorot usein estävät lähtemisen, sillä ohjeistus päiväkodin ulkopuolella liikkumiseen on tiukennettu. Samoin lasten saapuminen tiipoittain hoitoon haastaa lähtemistä."
- Yksivuotiaiden motoriset taidot vielä usein niin kehittymättömät, että pitkien matkojen kävely tai luonnossa epätasaisessa maastossa liikkuminen vaikeaa (tai jopa mahdotonta).



Peltolan päiväkot sijaitsee Lappeenrannan keskustassa (punainen neliö). Lähialueella metsää on vain päiväkodin eteläpuolen hautausmaalla, eikä sekään sovi leikkipaikaksi. Kuvan korkeus on noin 600 m (Google Maps).

Liite 3. Mitä tehdä lasten kanssa luonnossa?

- Aika monipuolista, satuhetkiä, matemaattisia tehtäviä, taidetta, leikkejä, bongausta, keräilyä, käytetään luonnon materiaalia, tutkitaan ja nautitaan eväistä ym.
- Alkupiiri, metsälaulut, eväiden syönti, majan rakennus, kiipeily, mäenlasku, yhteinen kotileikki, vuodenaikojen merkkien seuraaminen; luontoon, kasveihin ja eläimiin tutustuminen, metsämatikkaa, veden olomuotoihin tutustuminen, muurahaispesän seuraaminen eri vuodenaikoina, kotiloiden hoitaminen, puiden istutus
- Alle 3-vuotiaita on ollut mahdoton saada luontoretkille, ikävä kyllä. Ei riitä aikuisten määrä eikä rattaita tarpeeksi.
- Asiahan on monitahoinen. Sanotaan, että ihminen on osa luontoa. Silti ihminen kohtelee luontoa huonosti. Jos luonto nostetaan erilleen erikoiseksi hienoksi asiasta, johon ihminen, lapsi voi tutustua ja oppia käyttäytymään luontoa kohtaan niin ehkä hänestä voi kasvaa osa luontoa."
- Erilaisia leikkejä, pelejä. Tutkimista ja ihmettelemistä.
- Eskaritehtäviä/toimintaa, vapaata leikkiä, liikuntaa.
- Etsitään esim. askartelu materiaalia, rakennetaan majaa, syksyisin syödä marjoja ja tehdä niistä leivonnaisia, eväs retkelle metsään, piilosta leikkiä metsässä. Tutkii ympäristöä ja leikkii majassa. Kiipeilee, keräilee keppejä.
- Eväsretket, leikit, majan rakennus, metsämuskari, talvella hiihto ja mäenlaskua.
- "-havainnoi vuodenaikojen muutoksia -tutkii ötököitä/ lintuja/ kasveja ym. -leikkii piiloleikkejä - syö retkieväät -laulaa ja soittaa luonnon soittimilla (kepeillä ym.)"
- Ihmettelemme, tutkimme, nautimme luonnon rauhasta, katselemme vuoden aikojen vaihtumista jne.
- Jos pääsisimme luontoretkille, havainnoisimme mm. vuodenkiertoa.
- Kaikkea mahdollista. Luetaan kirjoja, soitetaan, lauletaan, tutkitaan luontoa, leikitään, liikutaan...
- Kaikkea, mitä voi tehdä sisälläkin taiteesta digitaitoihin, matematiikasta äidinkieleen eli metsä on oiva oppimisympäristö. Leikkiminen, majanrakennus ja eväiden syöminen ovat lasten suosikkeja. Säällä kun säällä teemme metsäretkiä.
- Katsotaan, tutkitaan; ohjattu toiminta ja vapaat leikitkin
- Kerätään aarteita, vertaillaan, luokitellaan, lauletaan, lorutellaan, leikitään, rakennetaan majoja, tutkitaan kasveja, ötököitä luupeilla/suurenuslaseilla tai google lensin avulla ja otamme kuvia kiinnostavista asioista. Aistitoimintaa: haista, kuuntele, kokeile. Rauhoittumisharjoituksia, hengitysharjoituksia. Liikuntaa monipuolisessa maastossa. Hyödynnäimme Metsämörripedagogiikkaa.
- Keväällä esim. Vihreä lippu -toimintaan liittyvä rannan siivous, leikki.
- "Kiipeilee kivillä, leikkii kotileikkiä, leikkii muita roolileikkejä. Tutkitaan ja ihmetellään luontoa, myös opiskellaan siellä."
- Kiipeilee, rakentelee, tutkii luontoa. Juoksee, hyppii jne. Keräilee materiaali ja retkeile, majan rakennus, juoksua, leikkiä ja luonnon havainnointi kaikilla aisteilla.
- "Käymme säännöllisesti luonnossa, teemme erilaisia tehtäviä, leikimme, havainnoimme, taiteilemme, kävelemme erilaisissa maastoissa, liikumme monipuolisesti. Parasta on lasten omaehtoiset leikit (majat yms.), jotka jatkuvat usein mihin edellisellä viikolla jäivät. Metsässä tulee hyvin harvoin riitatilanteita lasten kesken."
- "Kävelyretkiä. Olemme tutustuneet lähimetsään ja tutkineet siellä olevia kasveja (mustikka, puut ja niiden lehdet ym.) Meillä on päiväkodin vieressä, pururadan alkupuolella iso koivu, jonka olemme nimenneet ""metsänhaltijapuuksi"". Puuta halataan menne tullen, sille kerrotaan toiveita ja niitä asioita, mitä olemme nähneet metsässä. Liian harvoin olemme päässeet metsäretkelle."
- Lapset leikkivät ja tutkivat.
- Lapset leikkivät. Välillä leikitään yhteisiä luontoleikkejä. Lapset keksivät myös metsässä omia leikkejä.
- Lapset ovat aina innokkaita rakentamaan majoja. Luonnon tutkimista, erilaisten leikkien rakentaminen luonnossa huomioon ottaen ympäristö. Juoksee, kiipeilee, kerää ja syö marjoja, tunnistaa eläimiä ja kasveja. Ohjattua toimintaa ja leikkiä.
- Lapset ovat pieniä (1–2-vuotiaita). Heidän kanssaan tutkitaan, ihmetellään, keinutaan mukaan otetussa riippukeinussa, syödään marjoja, leikitään vedessä, syödään eväitä, tehdään pieniä tehtäviä (etsi lätäkkö, ötökkä, jotain punaista yms.)

- Lapsiryhmän haastavuuden takia tullut käytyä kenties liian vähän päiväkodin pihan ulkopuolella. Yleensä metsässä olemme tutkineet luontoa esim. suurennuslasien avulla tai meillä on ollut jokin liikunnallinen tehtävä metsässä, esim. Jekku-Jänö-juttuja.
- Lasten kanssa tutkitaan pieniä "ötököitä" ja kasveja sekä havainnoidaan vuodenaikoja ja lintuja. Myös kivet ja kävyt kiinnostavat lapsia ja innostavat leikkiin. Käytämme myös eri aisteja retkillä sekä liikumme.
- Laulemme, tutkimme luontoa, leikimme, liikumme eri tavoin. Lapset tykkäävät leikkiä vapaasti metsässä ja viihtyvät mielellään omissa leikeissään. Välillä järjestetään myös ohjattua toimintaa/leikkejä.
- Leikimme metsässä ja katselemme ja tutkimme kasveja ym. eteen tulevaa.
- "Leikimme yhdessä, teemme luontotutkimuksia, opettelemme mm. matemaattisia/kielellisiä/taidetaitoja/luemme kirjoja. Luonnonmateriaalien hyödyntämistä oppimisessa."
- Leikimme vapaasti tai välillä myös ohjatusti, pidämme myös ohjattuja opetustuokioita kuten matematiikkaa, äidinkieltä jne. Luontotietoutta kartutamme joka kerta lapsilähtöisesti:-)
- Leikimme, laulamme ja loruttelemmme metsässä. Aiheena on suomalainen metsä ja sen eläimet. Pidämme myös joulu- ja kevätkuuhlat tässä metsässä. Tutustumme eri puolajeihin ja lintuihin. Suosittelen kaikille ryhmille samaa.
- Leikimme, toteutamme laaja-alaista ohjattua pedagogista toimintaa.
- Leikit ja seikkailut metsässä ja kallioilla. Havaintojen tekeminen eri vuodenaikoina. Miten luonto muuttuu ja mitä kaikkea metsästä voi löytää milloinkin.
- Leikit. Eväretkelle, suunnistamaan, leikkimään, tutkimaan, etsimään aarteita/ luonnonmateriaaleja askarteluun jne.
- "Leikitään liikuntaleikkejä, retkeillään ja syödään eväitä. Metsä-ulkoillaan, rakennetaan majoja, kaivetaan koloja, kiipeillään kivillä. Seurataan kevään, syksyn ja talven tuloa. Pidetään metsämatikkaa, kuvataan luontoa, kerrotaan tarinoita. Tehdään metsätaidetta, soitetaan metsäsoittimilla. Kerätään marjoja, kuunnellaan luonnonääniä, tunnistetaan lintuja ja tuttuja kasveja. Metsä on leikki- ja liikuntapaikka ja tutkimisen kohde."
- Leikitään liikuntaleikkejä, tutkitaan luontoa. Aina aikaa lasten vapaalle leikille.
- leikitään, liikutaan, leikin lomassa oppimista
- Leikitään, osittain ohjattua leikkiä, osittain vapaata. Lasten mielikuvitus kehittyy ilman leluja. Tutkimme yhdessä luontoa.
- Leikitään, rakennetaan, tutkitaan, maistellaan marjoja
- Leikkejä, erilaisia tehtäviä, tutkimista
- Leikkejä, majan rakennusta ja luonnon tutkimista
- Leikkii esim. kepeillä. Mielikuvitus saa virrata, välillä ollaan siellä reissussa tai veneilemässä
- Leikkii, retkeilee. Käymme kiipeilemässä kivillä. Tutkimassa luontoa. Rakentelemassa risuista ym.
- Leikkii, tutkii jne.
- Leikkii, tutkii, hiihtää, havainnoi
- Leikkiminen ja mielikuvitusleikit ovat olleet mieluisimpia
- Leikkiminen, kasvien tunnistaminen, majan rakentaminen
- leikkimistä luonnossa, pienryhmissä luonnon tutkimista, vuodenaikojen seurailua, roskien keräämistä yms.
- Leikkivät, rakentelevat majoja
- Leikkiä luonnonmateriaaleilla, ohjatusti luontoteemaisia leikkejä ym. toimintaa. Voisin suositella ohjattua leikkiä luonnonmateriaaleilla eli aikuisen tuella rikastetaan mielikuvitusta, mihin kaikkeen voi luonnonmateriaaleja käyttää leikissä sekä liikunnassa
- Leikkiä, luonnon tarkkailua. Rakennamme irtopuun oksista majoja, leikimme nuotiolla oloa ilman tulta. Lapset keksivät kepeistä, kivistä ja kävyistä erilaisia leikkejä.
- Leikkiä, ohjattuja toimintoja liittyen luontoon, teatteriin, askarteluun, tutkimiseen, matikkaan jne. vapaata leikkiä, tunteita, matematiikkaa, luonnontietoa
- Leikkiä, rakentelua, eskaritehtäviä, tutkimista. Kaikille voi suositella leikkiä.
- Leikkiä. Metsäleikit rauhoittavat toimintaa.
- liikkuu eri tavoin, tutkii ympäristöä, leikkii luonnon materiaaleilla
- Liikkuu, leikkii ja oppii tutkimalla. Suosittelen rohkeutta lähteä tutkimaan uusia ympäristöjä!
- Liikkuu, leikkii, loruilee, laulaa, tutkii.
- Liikkuu, tutkii luontoa ja tekee havaintoja luonnosta. Harjoitellaan kiipeilyä, hyppimistä kivillä ja kannoilla. Metsäleikkejä, laululeikkejä metsässä ja luonnon muutosten tutkimista.

- Liikkuvat, rakentavat majoja, tutkivat luontoa, tutustuvat eri kasveihin ja eläimiin, keräävät roskia yms.
- Liikumme kentällä ja metsässä (jumbppavarjo, liikuntarata/ juoksurata kentällä, palloilua). Rakentavat majoja, maalailemme esim. kivistä ötököitä yms., matikkaa hae esim. 3 käpyä jne.
- Liikutaan raittiissa ilmassa, havainnoidaan luonnon ilmiöitä, ihmetellään ja tutkitaan sekä opitaan uutta.
- Luonnon ja kasvien tutkimista, liikkumista.
- Luonnon tutkiminen
- Luonnon tutkiminen, leikkiminen, luonto on oppimisympäristö, joka mahdollistaa toiminnallisen oppimisen kaikilla laaja-alaisen oppimisen osa-alueilla.
- "Luonnossa liikutaan. Luonnossa pysähdytään ja käytetään aisteja. Luonnossa opitaan luoto- ja retkitävät. Olemme eläinten kotona kylässä. Miten kylässä toimitaan. Kun se alkaa sujua, voidaan lapsille antaa enemmän vapauksia. Luonnossa leikitään, rakennetaan (leikkejä ja majoja), luonnossa nautitaan luonnosta ja seurasta, luonnossa luodaan ympäristötaidetta, luonnossa opitaan (luontoasioita, matematiikkaa, taidetta, tiedettä, sosiaalisia taitoja, motorisia taitoja, sanoja ja kommunikaatiota). Tärkeää on ollut pieni retkiherkku, jonka aikana opitaan hyviä tapoja ja kiitollisuutta. Kiitos, että saatiin tulla luontoon.
- Luontoon tutustumista, erilaisissa maastoissa liikkumista, kasveihin ja eläimiin tutustumista
- "Luontoretket, kävelyt, yhteisleikit, majaleikit, tutkiminen esim. luupeilla, luonnon materiaaleista taiteilu, luontomatikka, luonnonmateriaaleilla musisointi, kotiseutuun ja sen historiaan tutustuminen, voin suositella kaikkea luonnossa tekemistä."
- Lähinnä leikkivät ja tekevät majoja. Joskus luontomatikkaa, värisuunnistusta tms. Leikkii, rakentelee, opiskelee, tutkii luontoa
- "Lähipuistot, koska ne on turvallisesti aidattu. Kyseessä pääasiassa kolme ja neljävuotiaita lapsia, joten turvallisuussyistä aidatut alueet pääasiassa. Maalausta, liikunnallisia leikkejä ja majoja luonnossa."
- Majan rakennus. Potkupyörillä ajaminen. Luonnonjälkien tutkiminen: esim. ötökkäposti, eläinten jäljet, luupit. Mustikoiden syöminen. Leikkinuotion tekeminen. Kannot on metsätrampoliineja. Ajetaan metsäformulaa. Leikitään liikuntaleikkejä, etsitään piilotettuja asioita. Lauletaan, soitellaan oksilla yms.
- Majan rakennusta luonnossa. erilaiset ohjatut ja vapaat leikit metsässä. metsän omilla soittimilla musisoidaan luonnossa. rakennetaan maja ja syödään eväitä siellä.
- Majan rakennusta, vapaata leikkiä. Puiden ja kasvien tutkimista. Sienien ja marjojen keräämistä. Hyvä liukumäki puiden siimeksessä. Kotileikki metsässä. Patikointi ja lähilaavulla käynti.
- Majanrakennus, leikki, liikunta
- Meidän ryhmän lapset tykkäävät rakentaa majaa ja olla piilosta
- Meidän ryhmässä ei olla vielä käyty mm. retkillä, koska lapset ovat niin pieniä ja ryhmä on uusi. Ulkona lapset ovat kuitenkin innostuneet erilaisista pihaleikeistä, kuten hiekkalaatikosta.
- Meillä on luonnossa lähes kaikkea toimintaa. Erilaisia leikkejä tai toiminnallista oppimista, mm. äidinkieltä ja matematiikkaa. Lisäksi joka kerta lapsilla on aikaa myös vapaaseen leikkiin.
- Meillä on täysi lapsiryhmä ja niin paljon pieniä lapsia ettei pystytä heidän kanssaan juurikaan metsään lähtemään. Osa ei pysty vielä itse siellä liikkumaan ja kasvattajia ei riitä niin, että saataisiin kaikki turvallisesti mukaan, tai voitaisiin jakaa osa lähtemään metsäretkelle ja osa jäämään päiväkodille.
- "Meillä on välillä ohjattua toimintaa sekä myös vapaata leikkiä metsässä. Välillä käydään ihan kävelyllä metsässä."
- Meillä pidetään aina sen päivän toiminta metsässä: se voi olla leikkiä, metsämuskari, liikuntahetki, luonto-taiteilua.
- Metsäleikit, retket, mäenlaskut, tehtävät luonnossa, liikunta, eväsretket, leikkejä, majan rakennusta. Ohjattu toiminta ja leikit (myös vapaa leikki).
- Metsämörriretket, luonnontutkiminen
- "Metsämörri-toimintaa: luontoon tutustumista, ihmettelyä, tutkimista, draamaa, liikunnallisia-, matemaattisia-, kielellisiä-, taiteellisia tehtäviä ym. Tätä voin suositella kaikille."
- Metsässä leikimme, tutkimme luontoa, laulamme.
- Ohjattua metsäeskeri toimintaa. Temppeja ratoja metsässä. (luonnon materiaaleja hyväksi käyttäen)
- Olemme ihmetelleet lintuja, jäniksen jälkiä lumessa ja katselleet sääilmiöitä ja vuoden aikojen muutoksia luonnossa.
- Olemme leikkineet, laulaneet ja kerätty roskia.
- Ollaan ja leikitään, tutkitaan luontoa. Tehdään havaintoja muuttuvasta luonnosta, eläimistä ja kasveista.

- "Otamme ryhmän yhteisen retki laulun, laulun yhteydessä välillä jotain muuta toimintaa (maa-meri-laiva) eläin versio tai laskemista etsien 1 käpy, 2 kiveä yms. Tutkimme aina uutta ja vanhaa mitä luonnosta löytyy ja tarinoimme ja leikimme toimintaa."
- Paljon vapaata leikkiä, luupit ja suurennuslasit käytössä välillä, hieman ohjattua toimintaa ja ohjattuja leikkejä. Majojen rakentaminen ja hippaleikit suosiossa.
- Pienet alle 3- vuotiaat tutkivat metsää ja saavat vapaasti touhuta, tutkia ja ihmetellä. Ihmetellään yhdessä aikuisten ja lasten kanssa lintujen lauluja ja muuta luonnon ääniä. Kerätään roskia, kerätään kukkia, keppejä ja ihan mitä tahansa luonnosta löytyy ja ihmetellään.
- Pienryhmätoimintana erilaisia tuokioita. Mm. metsä parkourrata, Tunteet hukassa-materiaalin hyödyntäminen. Majojen rakentelu ja muut mielikuvitukselliset leikit myöskin suosittuja.
- Pienten kanssa ihmetellään ja tutkitaan, sekä ihan vain liikutaan epätasaisessa maastossa.
- Pienten ryhmä harjoittelee luonnossa erilaisia karkeamotorisia taitoja, leikitään pienille sopivia ulkoleikkejä sekä myös roolileikkejä, käydään eväsretkellä, lauletaan yhdessä, tutustutaan kasveihin ja vuodenaikojen vaihtelusta tehdään havaintoja.
- Pääasiallisesti vapaata leikkiä, esim. majojen rakentelu.
- Pääasiassa lapset leikkivät ja rakentavat majoja, usein syömmme myös eväät.
- Rakennamme majoja, keräämme roskia, etsimme värilappujen kanssa värejä luonnosta. Teemme luontobingoa, mietimme eläinten paikkoja
- Rakennellaan majoja, tutkitaan luontoa, leikitään. Marjastus. Tutustuminen erilaisiin puihin ja muihin kasveihin. Etsimme laminoituja eläimiä, jotka aikuinen on metsään vienyt. Samoin etsimme tontun kulkusia joulukuussa oksilta ja valkoisia taikakiviä syksyllä, jotka joku on " hävittänyt" metsäalueelle. Keräämme käpyjä ja keppejä askarteluun. Käymme katsomassa keväällä sinivuokkoja ja kangasvuokkoja. Risumajojen rakentelu on myös mielekästä toimintaa. Tietysti hiihtäminen on meillä suosittua.
- "- rakentaa majoja ja leikkii innoissaan - havainnoi ja tutkii ympäristöä oma-aloitteisesti - osallistutetaan aikuisten suunnittelemaan toimintaan"
- Rakennetaan majoja, kiipeillään isoilla kivillä, ollaan piilosta ja muita yhteisleikkejä, rakennetaan taideteoksia luonnonmateriaaleista, äidinkieleen ja matematiikkaan liittyviä tehtäviä luonnonmateriaaleista.
- Rakennetaan majoja, tutkitaan luontoa (eläimiä, kasvustoa) kuunnellaan ääniä, leikitään hippaa tai mitä lapset toivovat, kerätään askartelumateriaaleja, harjoitellaan tasapainotaitoja kaatuneiden puiden ja kivien päällä. Nautitaan kiireettömästä ajasta. Syödään eväitä.
- Rakennetut puistot ovat suosittuja mutta matkalla on luontoa, johon voi halutessaan pysähtyä tutkimaan aluskasvillisuutta, vettä, sekä kukkasia/puita/marjoja/sieniä...
- Rakentaa majoja, tutkii, liikkuu, leikkii, havainnoi. Luonnossa opetellaan esim. äidinkieleen ja matematiikkaan liittyviä asioita hyödyntäen luonnon materiaaleja. Eväiden syönti. 1-2 kertaa vuodessa makkaranpaahtoa.
- Retkeily, leikki, luonnon tutkiminen. vuodenajan vaihtelut - niiden merkkien tutkiminen kaikilla aisteilla, leikki luonnossa, eväiden syönti ulkona, roskien kerääminen, norpille lumikinosten kolaaminen jne
- Retkillä tutkitaan ja havainnoidaan mitä kaikkea luonnossa on ja millaisia merkkejä eri vuodenaikoina ilmestyy. Luonnossa myös leikitään ja rakennetaan majoja.
- Retkiä, leikkiä metsässä, lintujen etsimistä...
- Ryhmäni lapset ovat todella pieniä. Kaikki alle kaksivuotiaita ja muutama ei vielä edes kävele, joten meidän on lähes mahdotonta lähteä heidän kanssaan esim. metsään.
- Seurataan vuodenaikojen vaikutusta luontoon. Tutkitaan kasveja, ötököitä, leikitään, syödään eväitä. Tutkitaan suurennuslaseilla, kuunnellaan tuulta ja lintujen ääniä. Hyödynnetään luontoa matemaattisten, motoristen, kongitiivisten yms. taitojen opetusta luonnon antamalla mahdollisuuksilla.
- Syys-/kevätbongaus - lomake, jossa on eri 'ilmiöitä' joita lasten tulee etsiä luonnosta esimerkiksi nyt keväällä muuttolinnut, leskenlehti, vesilätäkkö yms.
- Talvella etsitään eläinten jälkiä, rakennetaan majaa ym.
- Talvella metsän reunaan kipataan suuri määrä lunta. Me kiipeilemme lumivuorille ja laskemme pylymäkeä alas. Syksyllä ja keväällä hiekkakentällä potkitaan palloa ja metsän reunassa leikitään majaleikkejä.
- Talvella mäen laskut, hipat ym. lumihommat. Kesällä tutkimista, luonnon tuotteiden keräilyä, aistein tutkimista, askartelutuotteiden keräilyä ja luontoliikunta leikkejä. Parasta on myös ihan vapaa leikki luonnossa luonnon materiaaleilla.

- Tarkkaillaan vuodenaikoja, tehdään majoja, pieniä suunnistuksia, tunnistamistehtäviä ja toiminnallista matikkaa
- Toiminnalliset tehtävät, ulkoilu, leikkiminen, liikuntajutut, majojen rakentelu
- Toiminnallisia tehtäviä, tunne- ja kaveritaitoja, liikuntaleikkejä, eskaritehtäviä ja omia leikkejä
- Tutkii luontoa ja sen eläimiä.
- "Tutkii luontoa, kerää käpyjä kiviä yms. ihmettelee vuodenaikoja."
- Tutkii luontoa, leikkii ja liikkuu. Joskus on erillisiä tehtäviä: luonnossa voi erittäin helposti harjoitella laskeamista ja värejä. Joskus mukana on luontosatu, joskus piirretään. Eväsretket ovat lasten suosikkeja.
- Tutkii maastoa, seuraa/kuuntelee eläimiä, rakentaa majoja. Leikkii luonnossa.
- Tutkii paikkoja ja erilaisia asioita, joita luonnosta löytyy
- Tutkii, kummastelee/hämmästelee, ihmettelee, katsoo vuodenaikojen vaihtumista, suunnitellaan ja toteutetaan erilaisia pelejä/leikkejä. kaikki aistit avoinna!
- Tutkimista pääsääntöisesti ja motoristen perustarpeiden harjoittelua
- Tutkimista, rakentelua, liikuntaa, musiikkia, kuvataidetta erilaisin keinoin.
- Tutkimme eläinten jälkiä, vuodenaikaan liittyviä ilmiöitä, ötököitä, kasveja ym. Luonnossa voi tehdä mitä vaan matikkajuttuja, kirjaimia ym.
- Tutkimme luontoa ja vuodenaikojen muutoksia. Rakennamme majoja, leikimme hippaa yms.
- Tutkimme luontoa ja vuodenkiertoa. Leikimme luontomateriaaleilla. Vapaata leikkiä. Paikkaan tutustumista. Luonnon huomiointia. Vuodenaikojen seuraamista tutussa ympäristössä.
- Tutkimme luontoa mm. kasveja, vuodenaikaa ja syömme marjoja, kun niiden aika on. Liikumme, kiipeämme ja laskemme talvella mäkeä.
- Tutkimme luontoa, eläinten jälkiä talvella. Katselemme, näkykö metsän eläimiä. Etsimme kevään merkkejä
- Tutkimme luontoa. Leikimme yhteisleikkejä. Majanrakennusta.
- Tutkimme maasta löytyviä asioita, keksimme yhdessä leikkejä. Seikkailemme ja tutkimme ympäristöä.
- Tutkimme, keräämme askartelutarvikkeita ja leikimme. Ihmetellään asioita ja tutkitaan ja käydään leikki-puistossa.
- Tutkitaan kasveja ja luontoa, kävellään ja jutellaan rauhassa.
- Tutkitaan luontoa, leikitään mielikuvitusleikkejä, kiipeillään, tutustutaan metsään ja ihmetellään ötököitä.
- Tutkitaan luontoa, opetellaan tunnetaitoja, värejä, laskemista ym. leikitään ohjattuja leikkejä ja ennen kaikkea vapaata leikkiä.
- Tutkitaan luontoa; kasveja, kukkia, ötököitä, sieniä, eläinten jälkiä yms. Leikit luonnonmateriaaleilla, mm. nuotioleikit, majaleikit. Tasapainoilua kivillä ja kannoilla.
- Tutkitaan vuodenajan vaihteluita esim. puissa (silmut, hiirenkorvat, lehtien värit ym.), kuunnellaan esim. silmät kiinni lintujen viserrystä. Tehdään tilataideteoksia maasta löytyvillä materiaaleilla (oksat, kävyt jne.) Leikitään, rakennetaan majoja, kiipeillään kivillä, jos mahdollista.
- Tutkitaan, ihmetellään, leikitään, välillä satuhetki välillä taas matikkaa. Luonnossahan voi tehdä ihan mitä vaan. Vertailua luonnonmateriaaleilla, oman nimen kirjaimia jne.
- Tutustutaan luontoon ja luonnossa olemiseen ja liikkumiseen. Pieniä yhteisiä leikkejä ja tutkimusta.
- Ulkona oppimista ja leikkejä. Suosittelen ohjattua toimintaa myös luonnossa.
- Useimmiten vapaata leikkiä.
- Vapaa leikki, luonnon tutkiminen ja yhteiset leikit/pelit
- vapaa leikki, yhteiset liikuntaleikit, eskaritoiminta: äidinkieli ja matematiikka
- Vapaata leikkiä ja ohjattua toimintaa (luontoon liittyviä tehtäviä ja leikkejä).
- Vapaata leikkiä, ohjattua toimintaa eri teemoin, tutkimista... leikitään esim. majojen rakentamista ja tällä hetkellä keräämme roskia luonnosta
- Yhteisiä leikkejä, kasvien tunnistamista, värien hahmottamista, hippaa, majan rakennusta, luonnonmateriaaleilla nimen kirjoitusta, luonnon kuvaamista, eväiden syöntiä, etsimistä, marjojen poimintaa tms.
- Yleensä ryhmä rakentaa majoja ja tutkii luontoa sekä leikkii. Välillä ohjattuja juttuja.
- Yritämme opettaa kuuntelemaan metsän ääniä ja havainnoimaan metsään liittyviä asioita.